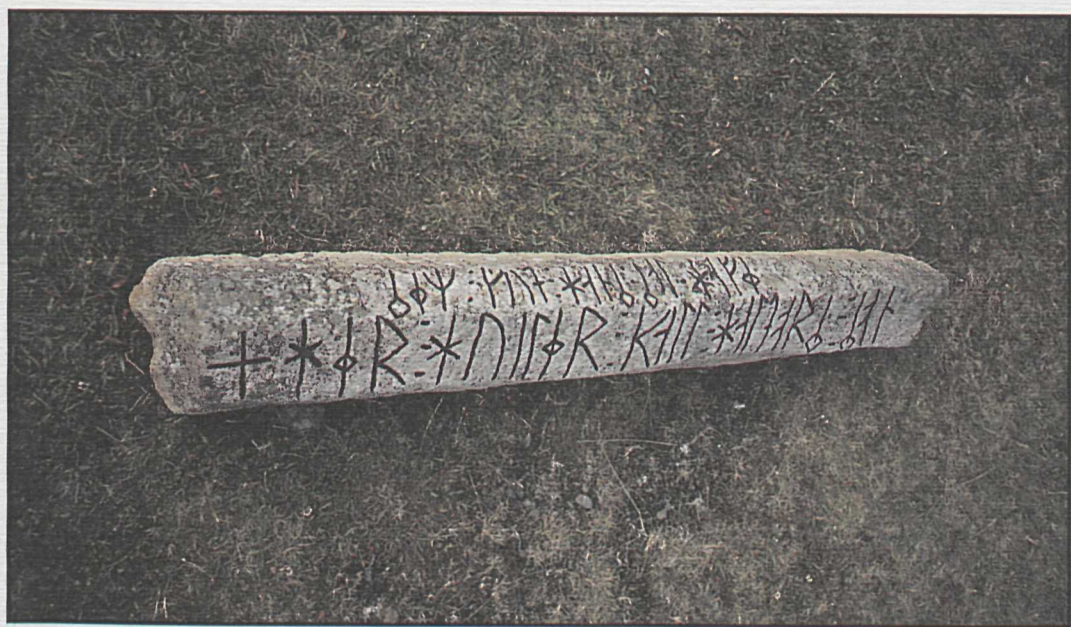


ÁRBÓK

HINS ÍSLENZKA FORNLEIFAFÉLAGS 2000–2001



REYKJAVÍK 2003

STEFFEN STUMMANN HANSEN

„POMPEI ÍSLANDS“

Norræni fornleifaleiðangurinn í Þjórsárdal 1939

Já, það er best að við ráðumst í stórvirki á Íslandi: Þú frá Svíþjóð, Jan Petersen frá Noregi, ég eða einhver yngri maður frá Danmörku, Þórðarson frá Íslandi, hver tekur sinn bæ og svo ráðum við hálfu íslensku þjóðina til að grafa upp Þjórsárdal. Það væri hugmynd. Við skulum ræða um það, hr. dósent.

(Paul Nørlund í bréfi til Márten Stenbergers í desember 1933.)

Inngangur

Í ágústmánuði 1896 kom Daniel Bruun, fornfræðingur (1856–1931) frá danska þjóðminjasafninu, í Þjórsárdal við rætur Heklu. Þessi dalur var á landnámsöld einhver frjósamasti og fegursti staður á Íslandi. Bruun átti að gera uppmælingar til viðbótar við mælingar sem Þorsteinn Erlingsson (1858–1914) hafði gert árið áður. Þorsteinn hafði á tveimur dögum í júlí 1895 grafið upp og mælt rústirnar á *Sámsstöðum* og gert byrjunarathuganir á *Snjáleifartóttum*. Það verk var unnið að undirlagi Corneliu nokkurrar Horsford í Bandaríkjunum, en hún var að leita að efni til samanburðar við rústir í Massachusetts, sem taldar voru norrænar. Þorsteinn hafði komið aftur í Þjórsárdal í september sama ár og hafði uppgröft í *Áslákstungu innri*, á *Skeljastöðum* og *Undir Lambhöfða*.¹ Bruun lýsti því sjálfur þegar hann kom í dalinn:

„Hinn 5. ágúst skildum við ferðafélagarnir og nú reið ég og leiðsögumaður minn lengra í norðaustur meðfram Þjórsá í hinn sonefnda Þjórsárdal, sem er afdalur út úr dalnum breiða sem samnefnd á rennur um. Hér áttu að vera ævagamla bæjarrústir, huldar hrauni og ösku. Við svipuðumst árangurslaust eftir tindri Heklu,

sem átti að sjást handan við dalinn í austri. Hann var hulinn skýjum. Stórir kjóar og tjaldar flugu skrækjandi meðfram bakkanum. Tilkomumiklar hrjóstrugar hlíðar voru okkur á vinstri hönd, við förum fram hjá tveimur bæjum, Fossnesi og Haga. Sá fyrirnefndi stendur við fagurt gil, og fellur foss þar djúpt niðri. Bóndinn sýndi okkur rústirnar af fornu hofi „frá þeim tíma þegar fossinn var helgaður meiri háttar goði“ sem átti að búa í honum. Eftir nokkurra klukkustunda reið komum við að bænum Ásólfstöðum, sem er næstíðasti bærinn áður en auðnin tekur við. Þessi afskekkti bær stendur á ákaflega fögrum stað nærri mynni Þjórsárdals.“²

Daniel Bruun gisti hjá Stefáni Eiríkssyni (1855-1932) bónda á *Ásólfstöðum*, öðrum af tveimur bæjum í dalnum sem voru í byggð. Morguninn eftir reið hann inn dalinn í fylgd Jóns sonar Stefáns (1872-1902), ungs guðfræðikandidats, sem var eins og Bruun orðaði það „ekki enn búinn að fá eitt af þessum lítilfjörlegu íslensku braudum.“³ Þeir fóru fram hjá Skriðufelli, sem var hinn bærinn sem var í byggð í dalnum. Hér ræddu þeir við Ólaf bónda Bergsson (1867-1944), sem vísaði þeim veginn áfram inn dalinn. Bruun heldur áfram tilþrífamikilli frásögn sinni:

Skref fyrir skref mjakast hestarnir áfram eftir dalbrúninni í lausri öskunni. Öðru hverju rekumst við á staði þar sem fáeinir steinar standa upp úr jarðveginum og benda til þess að hér hafi staðið bær til forna. Oftast eru það báshellurnar í fjósunum, sem vísa á byggðina fornu, en á stöku stað hefur Íslendingurinn Þorsteinn Erlingsson grafið rústirnar upp svo að þær eru sýnilegar. Eftir að hafa farið fetið yfir hraun og gegum sand og komið við á rústum Ásláktungu fremri og Ásláktungu innri förum við fram hjá Fagraskógi, en skógarnir fögru eru horfnir. Öðru hvoru förum við yfir ár sem renna yfir eyðilegar, dökkar sléttur. Við komum á Undir Lambhöfða, þar sem fjósið sést greinilega, og ríðum áleiðis í átt að Rauðukömbum. Hér eru bæjarrústir við heita laug. Þetta er Pompei Íslands sem við höfum komið til. Við hugsum með óhug til þeirra skelfinga sem hér hafa orðið á söguöld, þegar öskuregnið myrkvaði himininn og hraunið rann, allt þetta eyðilagði þá velsæld og þá fjjósemi sem 14-16 býli höfðu byggt tilveru sína á fram að því. Nú er þetta allt horfið, hér sprettur ekki lengur gras, og mönnum er um alla framtíð úthýst úr þessum dal, þar sem kynslóðir bjuggu í sorg og gleði.“⁴

Bruun dvaldist í nokkra daga í dalnum og mældi upp margar af tóftunum þar, m.a. nokkrar af þeim rústum sem Þorsteinn Erlingsson hafði mælt upp árið áður.⁵ Þetta var ekki í síðasta skipti sem fornleifarnar í dalnum drógu að sér athygli.

Hugmyndin

Hinn 23. september 1932 lagði danska strandgæsluskipið Hvítabjörninn (Hvidbjørnen) úr höfn í Qaqortoq (Julianehaab) á Suður-Grænlandi og stefndi til Íslands. Um borð í skipinu, sem kom til Reykjavíkur þremur dögum síðar, voru m.a. sagnfræðingurinn Poul Nørlund (1888–1951) frá danska þjóðminjasafninu, sænski fornleifafræðingurinn Márten Stenberger (1898–1973) frá Uppsalaháskóla og menningarlandfræðingurinn og fornleifafræðingurinn Gudmund Hatt (1884–1960) frá Kaupmannahafnarháskóla. Með honum var kona hans, Emilie Demant Hatt (1872–1958), listmálari. Þessi hópur var á leið heim úr uppgrefti þar sem talinn var vera bær Eiríks rauða, *Brattahlíð* (Qassiarsuk) í Eystribyggð og hafði einnig farið rannsóknarferðir um nálæg héröð.⁶

Nørlund hafði byrjað að grafa upp á Grænlandi 1921, aðeins nokkrum mánuðum eftir að danska stjórnin fór þess á leit við norsku stjórnina að hún viðurkenndi dönsk yfirráð yfir Grænlandi öllu.⁷ Á Grænlandi hafði Nørlund þegar 1924 fengið til liðs við sig ungan arkitekt, Aage Roussell (1901–1972). Roussell hafði fljótlega sérhæft sig í byggingalist og húsagerð á miðöldum á Grænlandi og í öðrum norrænum landnemabyggðum við Norður-Atlantshaf. Árið 1931 hafði Nørlund sent hann í námsferð til skosku eyjanna til að finna minjar um norrænar byggingahefðir þar.⁸ Roussell var einnig á Grænlandi sumarið 1932 og stjórnaði sjálfur uppgrefti í Vestribyggð. Hann ákvað að fara heim til Danmerkur nokkrum dögum síðar og var því ekki með um borð í Hvítabirninum (1. mynd).⁹

Hatt hafði á þriðja tug aldarinnar fest „byggingarfornleifafræðina“ í sessi í Danmörku og vann við að auðga danska fornleifafræði með mikilvægri nýrri þekkingu um samfélög eldri jarnaldar, byggðir þeirra, bæi og ræktarlönd.¹⁰ Stenberger hafði frá því upp úr 1920 sinnt mjög fornleifarannsóknnum sem beindust að byggingum og þróun byggðar í Svíþjóð. Árið eftir varði hann doktorsritgerð sína *Öland under äldre järnaldern*.¹¹ Stenberger var talinn helsti sérfræðingur Svía á þessu sviði, og það var að sjálfsögðu ástæða þess að hann var með í uppgraftarsveit Nørlunds í *Brattahlíð*. Stenberger var áður kunnugur Hatt, sem hafði aðstoðað hann með upplýsingar í sambandi við doktorsritgerðina.



1. mynd. Roussell og Nørlund ljósmyndaðir við uppgroft á norrænum bæ á Sandnesi í Vestribyggð á Grænlandi 1930. Ljós m.: Danmarks Nationalmuseum.

Um borð í Hvítabirninum þennan septemberdag 1932 voru með öðrum orðum saman komnir helstu sérfræðingar Norðurlanda í bygginga-fornleifafraeði. Þeir einu sem vantaði voru Roussell og Norðmennirnir Jan Petersen (1887–1967) frá safninu í Stafangri og Sigurd Grieg (1894–1973) frá Fornleifasafninu (Oldsaksamlingen) í Oslo. Þeir tveir síðastnefndu höfðu mælt og grafið upp fjölda húsarústa í Vestur-Noregi.¹² Á leiðinni hefur áreiðanlega verið margt rætt um margt og ekki bara um niðurstöður sumarsins, heldur einnig um þróun og viðhorf í bygginga-

fornleifafræði. Í þessum hópi fæddist hugmyndin um norrænt samstarf við fornleifarannsóknir á Íslandi.

Hvítabjörninn lagðist að bryggju í Reykjavík 26. september. Líklega hefur Márten Stenberger haldið áfram til Kaupmannahafnar með fyrstu ferð sem gafst, en Nørlund og Hatt-hjónin voru um kyrrt á Íslandi til 15. október.¹³ Nørlund heimsótti konsúl Dana, Frank le Sage de Fontenay (1880-1959) sama kvöld og komið var til Reykjavíkur og næstu daga ferðudust Hatt-hjónin og Nørlund um með Matthíasi Þórðarsyni Þjóðminjaverði (1877-1961).

Það hefur örugglega verið í þessari ferð sem Nørlund kynnti Matthíasi Þórðarsyni hugmyndina um samnorrænt rannsóknarverkefni. Þó að Hatt nefni það ekki í minnisbók sinni, er líklegt að hann hafi verið viðstaddur, þegar þetta gerðist. Matthías tók vel í tillöguna og nú var hægt að snúa sér að framkvæmdum.

Aðdragandinn

Eftir að Nørlund kom heim úr sumarleiðangrinum átti hann að sjálfsgöðu mjög annríkt. Það þurfti að birta niðurstöður uppgraftarins í Brattahlíð.¹⁴

Það voru þó ekki aðeins niðurstöður frá Brattahlíð sem tóku tíma Nørlunds. Hann hafði ekki gleymt því sem rætt var um bord í Hvítabirninum, og í bréfi frá 2. desember 1933 skrifaði hann Stenberger:

Já það er best að við ráðumst í stórvirki á Íslandi: þú frá Svíþjóð, Jan Petersen frá Noregi, ég eða einhver yngri maður frá Danmörku, Þórðarson frá Íslandi, hver tekur sinn bæ og svo ráðum við hálfu íslensku þjóðina til að grafa upp Þjórsárdal. Það væri hugmynd. Við skulum ræða um það, hr. dósent.¹⁵

Vorið 1934 hafði Nørlund samband við Matthías Þórðarson til að minna hann á hugmyndina um norrænar rannsóknir á Íslandi. Nørlund hafði árið áður fengið stöðu „overinspektør“ við 2. deild danska Þjóðminjasafnsins. Hann skrifaði Matthíasi bréf, dagsett 25. apríl 1934:

Kæri Þórðarson forstöðumaður. Þegar við komum til Reykjavíkur á leiðinni til baka frá Grænlandi haustið 1932 og þér tókuð svo elskulega á móti okkur, man ég að við settum saman áætlun einn daginn síðdegis hálfvegis í gamni um það að við skyldum einhvern tíma, saman en þó sjálfstætt og hver fyrir sig, grafa í íslenskar bæjarrústir.

Má ég ekki í fullri alvöru taka til þar sem frá var horfið og leggja til að þér eigið frumkvæði að raunverulegum samnorrenum uppgrefti á íslenskum bæjarrústum t.d. sumarið 1935. Það yrði þá undir yfirumsjón yðar, en hver okkar fengi rúst eða uppgraffarstað, þar sem við gætum unnið sjálfstætt, helst svo nálægt hver öðrum að við gætum heimsótt hver annan, rætt þau vandamál sem við væri að glíma og lært af verklagi hver annars. Þannig yrði íslenskur, norskur, sænskur, finnskur? og danskur uppgraffarstaður. Fundnir gripir tilheyra að sjálfsögðu safni yðar og niðurstöður verður að birta sameiginlega.

Hver þátttakandi fyrir sig verður auðvitað að útvega nauðsynlegt fé, en samstarfið mun vafalaust auðvelda öllum að fá framlög.

Ég er viss um að slíkum áformum verður tekið fagnandi bæði í Noregi og í Svíþjóð; Stenberger, sem var með okkur 1932, hafði mikinn áhuga, sama má segja um Norðmenn, sem ég hef aðeins nefnt þetta við. Það væri miklu meira virði en heil norræn ráðstefna, og þar við bætist að sem stendur er mikill áhugi á íslensku framlagi á sviði húsarannsóknna eftir allt sem gert hefur verið í öðrum löndum á síðustu árum, verk Hatts hér, Stenbergers og fleiri á Gotlandi og Ölandi, Jan Petersens og Griegs í Noregi og að lokum mín eigin á Grænlandi

Mér sýnist að slík áætlun mjög vænleg frá ýmsum sjónarmiðum og mér leikur mikil forvitni á að vita hvað yður finnst.¹⁶

Matthías Þórðarson svaraði fáum vikum seinna, nánar tiltekið 15. júní:

Kæri vinur. Þakka bréf yðar frá 25. apríl, sem ég fékk þegar ég kom heim úr utanlandsferð fyrir nokkru. Ég bið yður að afsaka að ég hef ekki svarað fyrr.

Ég tel það gæti verið prýðilegt ef hægt væri að hrinda í framkvæmd hinu fyrirhugaða norræna samstarfi um rannsóknir fornra bæjarrústa hér á Íslandi og mér sýnist áætlun sú sem þér hafir sett fram álitleg. Best væri ef við gætum rætt það nánar, einkum ef það gæti gerst hér, þar sem kannski væri hægt á sama tíma að líta á a.m.k. nokkrar af þeim bæjarrústum sem komið gætu til greina, og fara saman yfir lista yfir þekktar bæjarrústir sem lýsing er til af. Hins vegar er léttara fyrir ýmsa áhugasama og hugsanlega þátttakendur í rannsóknunum að hittast í Kaupmannahöfn eða í Svíþjóð en hinum megin við Atlantshaf. Það verður að semja um ákveðnar

aðferðir bæði við undirbúning og rannsóknirnar sjálfar. Það þarf m.a. að taka ákvörðun um frá hvaða tímabili þær bæjarrústir eiga helst að vera sem rannsaka skal og í hvaða landshluta. Ef menn vilja ekki einskorða sig við elstu bæjarrústirnar, mætti kannski gefa gaum að einhverjum af yngri bæjarrústunum og elstu bæjum sem enn standa. – Ég á von á að heyra meira frá yður. Ef ég fer til Berlínar í haust, sem svolítið hefur verið talað um, getum við hist þá og ræðst við um þetta mál.¹⁷

Matthías Þórðarson var því enn hlynntur hugmyndinni og Nørlund hafði nú samband við Anton W. Brøgger (1867–1951), forstöðumann Oldsaksamlingen í Osló og sænska þjóðminjavörðinn Sigurd Curman (1879–1966). Báðum fannst þeim hugmyndin góð og lofuðu að reyna að útvega nauðsynlegt fé. Áætlun Nørlungs var að fulltrúi frá hverju landi skyldi fara undirbúningsferð til Íslands 1935 og skyldu þeir saman skoða ýmsa staði og ákveða hvar ráðist skyldi í rannsóknir. Síðan var ætlunin, að uppgröfturinn sjálfur stæði yfir í tvo mánuði sumarið eftir. En Norðmenn vildu breyta áætluninni, þar eð Osló átti að halda „Annað alþjóðlega fornleifafræðingafingrið“ sumarið 1936, og þótti mikil vegsemd. Nørlund féllst á að fresta áformunum til 1937 af þessum sökum.

Nú kom upp nýtt vandamál, því að í ljós kom, að Matthías Þórðarson gat ekki aflað fjár til að kosta sína eigin þátttöku í undirbúningsferðinni um Ísland. Einnig gekk Norðmönnum illa að útvega fé það sem til þurfti, þó að mikið væri reynt. Vandí Norðmannanna virtist vera sá að þeir gátu ekki gert ráð fyrir stuðningi þeirra sjóða sem þeir sóttu til án þess að fá opinbert boð frá íslensku stjórninni. Tilraunir Nørlungs til að koma verkefninu á laggirnar og skipuleggja það voru þannig komnar í alvarlegan vanda. Málið flæktist enn. Árið 1934 hafði verið ráðist í rannsóknir á víkingavirkinu fræga *Trelleborg* og Nørlund hafði verið falin yfirstjórn uppgrafarins þar, og átti hann eftir að vera mjög upptekinn við það verk næstu sumur.¹⁸

Á Íslandi kallaði Matthías Þórðarson saman aukafund í Hinu íslenska fornleifafélagi í október 1936 til að leggja áformin fyrir félagsmenn. Á fundinum lögðust margir gegn því að erlendir menn fengjust við uppgröft á Íslandi. Benedikt Sveinsson (1877–1954) taldi að Íslendingar ættu „að helga sér þá fremd, að rannsaka sjálfir sínar eigin fornminjar.“ Ef rannsóknir ættu að fara fram ættu þær að vera undir beinni stjórn Matthíasar Þórðarsonar sjálfs. Eggert Briem (1879–1939) frá Viðey sagði: „Það er nú gott og blessað, ef allar Norðurlandþjóðir vinna í sameiningu að

rannsóknnum hér. Þó finnst mér sá rammi of þröngur. Hví eigum við ekki að bjóða Bretum og Írum að taka þátt í þeim rannsóknnum.“ Matthías lofaði að íhuga tillögu Eggerts Briem, og taldi einnig líklegt að slíkt fyrirkomulag opnaði leiðir fyrir þátttöku Íslendinga í rannsóknnum t.d. á Grænlandi og í Skotlandi í framtíðinni. Fundinum lauk með því, að Matthías Þórðarson fékk einróma stuðning við að halda áfram með áform sín.¹⁹

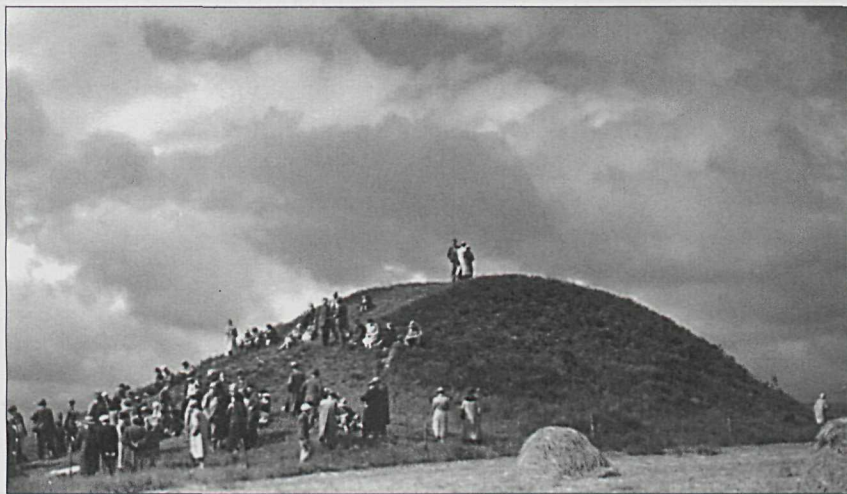
Þó að hugmyndin hafi fæðst árið 1932 áttu eftir að líða fimm ár þang- að til endanleg ákvörðun var tekin um framkvæmdina. Það gerðist á sjötta þingi norrænna fornleifafræðinga, sem var haldið í Danmörku 1937.²⁰ Morguninn 17. júní fóru fundarmenn, 150 talsins, að skoða stórsteinagröfina tilkomumiklu við *Snæbum* á Norður-Jótlandi. Hér var haldinn fámennur óundirbúinn fundur á haugnum sjálfum. Þátt tóku þeir Mouritz Mackeprang (1869-1959), forstjóri danska þjóðminjasafnsins, Curman og Stenberger frá Svíþjóð, þjóðminjavörður Finna, Carl Axel Nordman (1892-1972), Haakon Shetelig (1877-1955), prófessor í fornleifafræði í Bergen, Brøgger, Grieg og Petersen frá Noregi og Matthías Þórðarson frá Íslandi. Nørlund var að sjálfsgöðu einnig viðstaddur og var ritari fundarins. Nørlund til mikillar ánægju var nú loks tekin ákvörðun um að hrinda áformunum í framkvæmd (2. mynd). Roussell lýsti því sem gerðist á þennan hátt:

Þegar þjóðminjaverðir allra Norðurlanda hittust 1937 varð samstaða um að reyna að koma á sameiginlegum norrænum leiðangri, sem settur væri saman af sérfræðingum frá öllum löndunum. Undir íslenskri stjórn skyldu þeir vinna hver að sínu verkefni og bera saman niðurstöður og fyrri reynslu. Þannig á sinn hátt lítið norrænt þing fornleifafræðinga sem græfu í stað þess að snæða kvöldverði.²¹

Roussell var aldrei sérlega hrifinn af ráðstefnum fornleifafræðinga.

Nú sneri Matthías Þórðarson sér að undirbúningnum og var fljótlega tilbúinn að senda opinbert boð til hinna Norðurlandanna. Nú var áformað að hætta við undirbúningsrannsókn þá sem upphaflega hafði verið gert ráð fyrir og ráðast strax í sjálfan uppgröftinn. Ákveðið var að grafið yrði í Þjórsárdal árið 1938. En Íslendingar vildu þó af ástæðum sem ekki eru fullljósar fresta verkinu og buðu leiðangrinum í stað þess að koma sumarið 1939.

Svo virtist sem öll Norðurlönd tækju þátt, en þegar vorið 1938 til-



2. mynd. Þátttakendur á sjötta norræna fornleifafræðingafundinum hvílast á stórsteina-gröfinni við Snæbum morguninn 17. júní 1937. Dagskrá fundarins gerði ráð fyrir 45 mínútna viðdvöl á staðnum og meðan á því stóð hittust helstu áhrifamenn innan norrænnar fornleifafræði og ákváðu að ráðast í verkefnið í Þjórsárdal. Ljós. í einkaeign (C. J. Becker).

kynntu Norðmenn, að þeir gætu ekki útvegað fé það sem til þyrfti. Sem betur fór tókst fjáröflunin í hinum löndunum, og vorið 1939 hófst nánari skipulagning leiðangursins. Nørlund hafði þetta að segja um aðstæður sem upp voru komnar þegar Norðmenn hurfu frá. „Það er leitt að Norðmenn eru hættir við, en við því er ekkert að gera, og okkur sýnir að áformin þurfi ekki að stranda af þeim sökum.“²²

Matthías Þórðarson var að sjálfsögðu fulltrúi Íslands og formlega stjórnandi verkefnisins. Nørlund hafði orðið forstöðumaður danska þjóðminjasafnsins árið 1938 og gat ekki lengur tekið þátt í verkefninu sem hann hafði sjálfur átt frumkvæði að. Roussell, sem sennilega hefur verið talinn helsti sérfræðingur Norðurlanda á sviði byggingafornleifafræði, var sjálfskipaður staðgengill hans. Það lá einnig mjög beint við hver ætti að vera fulltrúi Svíþjóðar, og fyrir valinu varð Stenberger sem hafði verið með um borð á Hvítabirninum í september 1932 þegar hugmyndin fæddist. Roussell hafði lýst Stenberger í viðurkenningartón sem „helsta sérfræðingi í stoðarholum“ („leading expert on postholes“).²³ Sænski þjóðfræðingurinn Albert Nilsson (1904–1987), sem var sérfræðingur um síðari tíma byggingarhætti, átti að vera í för með Stenberger. Jouko Voionmaa (1912–1991) frá finnska þjóðminjasafninu var

valinn til að vera fulltrúi Finnlands. Hann hafði ekki fengist við fornleifar neitt líkar þeim sem biðu hans á Íslandi og hafði fremur litla reynslu af uppgrefti. Ungur Íslendingur, Kristján Eldjárn (1916-1982), sem var við fornleifafræðinám hjá Jóhannesi Brøndsted (1890-1965) í Kaupmannahöfn, var ráðinn aðstoðarmaður Roussells – samstarf þeirra hafði hafist 1937 við uppgröft í Vestribyggð á Grænlandi. Annar ungu Íslendingur var fenginn til að starfa með leiðangrinum, Sigurður Þórarinsson (1912-1983), sem var við jarðfræðinám í Stokkhólmi. Hann vann að doktorsritgerð um tímasetningu öskulaga frá eldgosum.²⁴ Aðrir þátttakendur væntu góðs af starfi hans og þeirri þýðingu sem það gæti haft fyrir fornleifarannsóknirnar.

„Hér er ekki rekinn neinn þýskur áróður“

En það voru líka aðrir sem höfðu áhuga á íslenskum fornleifum í lok fjórða áratugarins og höfðu allt önnur markmið. Árið 1935 hafði nasista-stjórnin í Þýskalandi sett á stofn mikla menningarstofnun sem átti að skipuleggja menningarstefnu nasista og vera hugmyndafræðileg yfirbygg- ing yfir önnur verk SS. Þetta metnaðarfulla fyrirtæki, sem Heinrich Himmler (1900-1945) stýrði, var kallað *Ahnenerbe*.

Í Ahnenerbe var lögð mikil áhersla á svonefnda rannsóknaleiðangra, sem voru aðferð til að útvega nýjan efnivið til rannsókna. Tvennt vafðist þó fyrir Ahnenerbe á árunum fyrir stríð. Annað var skortur á vel menntuðum vísindamönnum í landinu og hitt að jafnvel þessir menn áttu erfitt með að útvega nauðsynlegt fé. Meðal annars varð að hætta við leiðangur til Grænlands 1937 sem rannsaka átti forsögulegar minjar.²⁵

Málvísindamaðurinn Bruno Schweizer (1897-1958), sem var yfirmaður *Detmolder Abteilung für Germanen Kunde*, hafði gert áætlun í mars 1938 um vísindaleiðangur til Íslands, en í júní sama ár varð Walther Gehl (1905-1941), norrænudoktor frá Leipzig, að segja Matthíasi Þórðarsyni að hann hefði fengið að vita frá Berlín að ekki væri til fé og búnaður til að ráðast í fyrirhugaðar rannsóknir næsta sumar.²⁶ Það sem Schweizer hafði áhuga á voru gömul heiðin guðahof, og einkum leist honum vel á *Sæból* í Dýrafirði. Gehl ritaði síðar grein um hof.²⁷

En áhugi Þjóðverja á leiðangri hélt áfram þó að ekki tækist að finna fé 1938, og nú hugðust menn gera út leiðangurinn árið eftir. Þá var Matthías Þórðarson skyndilega í nokkrum vanda, þegar tveir alþjóðlegir vísinda- leiðangrar voru í undirbúningi og áttu að eiga sér stað sumarið 1939. Í bréfi frá 9. mars 1939 sagði Matthías Gehl að Þjórsárdalsleiðangurinn

yrði farinn næsta sumar, og yrði að taka tillit til þess í sambandi við þýsku rannsóknirnar á *Sæbóli*.²⁸

Þeim Stenberger og Roussell leist greinilega ekkert á áhuga Þjóðverja og líkurnar á því að þýskur rannsóknarleiðangur yrði á ferðinni. Hinn 21. mars skrifaði Stenberger Roussell:

Eitt í viðbót. Sænsk-íslenska félagið í Stokkhólmi hefur nýlega haft samband við mig og spurst fyrir um, hvort ekki væri hægt að efna til norrænnar „viku“ í Reykjavík þegar við verðum þar (sérstaklega með tilliti til alls þess þýska áróðurs sem sagt er að rekinn sé á Íslandi sem stendur). Í þessari norrænu „viku“ ætti að hver þátttakandi leiðangursins að halda sitt erindi í háskólanum í Reykjavík um norræn efni, fornleifafraeði og þjóðfraeði, jafnvel um uppgreftina á Grænlandi og svo framvegis, og einnig þá uppgrefti sem þá standa yfir á Íslandi, til þess að láta leiðangurinn með því eiga þátt í því að styrkja böndin milli Íslands og annarra Norðurlanda. Ef við erum reiðubúnir til að annast fyrirlestraröð í Reykjavík, ætlar Sænsk-íslenska félagið að sjá til þess að háskólinn í Reykjavík bjóði okkur.²⁹

Roussell svaraði fáum dögum síðar: „Uppástungan um að halda norræna viku í Reykjavík er prýðileg, og verður studd eindregið af Dönum. Við leggjum til að þér ræðið áfram við Sænsk-íslenska félagið, eins og við hér hefjum viðræður við dönsku deildina.“ Sama dag sagði Roussell Matthíasi Þórðarsyni frá innihaldi bréfs þess, sem hann var nýbúinn að senda Stenberger, um leið og hann spurðist fyrir um ýmislegt um framkvæmd verksins.³⁰

Matthías reyndi í bréfi 15. apríl 1939 að létta áhyggjunum af Roussell: „Hér er ekki rekinn neinn þýskur áróður, en Þjóðverjar eru eins og þeir hafa lengi verið mjög áhugasamir um bókmenntir, fornleifar, náttúruvísindi og annað á Íslandi. – Ég á líka von á nokkrum þýskum fornleifafraeðingum í sumar, sem hafa áhuga á að taka þátt í rannsóknum á hofrúst.“³¹

Málinu var þó ekki lokið. Hinn 11. júní skrifaði Stenberger Roussell, að hann hafi ekki heyrt nánar um norrænu vikuna sem stungið hafði verið upp á. Hann ætlaði þó til vonar og vara taka með sér nokkrar skuggamyndir.³² Sama dag skrifaði Stenberger Voionmaa:

Norræna félagið hefur stungið upp á því að skipulögð verði „norræn vika“ í Reykjavík meðan uppgröfturinn stendur yfir. Hug-

myndin er að hver hinna norrænu þátttakenda flytji eitt eða tvö erindi um fornleifafræði eða þjóðfræði við háskólann í Reykjavík þessa viku. Það er þó ekki enn búið að ganga frá málinu og ég þori ekki að fullyrða hvort af því verður í raun og veru. Ef svo verður væri að sjálfsgöðu ánægjulegt, ef þér vilduð taka þátt í þessari viku og halda eitthvert erindi, t.d. um fortíð Finnlands eða eitthvað slíkt og kæmuð með skuggamyndir til að nota við það tækifæri. Ég kem með myndir af fornum mannvirkjum og forn-gripum frá Svíþjóð til að geta verið viðbúinn ef það verður af þessari viku. Dr. Nilsson og dr. Roussell taka líka með sér myndir til vonar og vara.³³

Þrem dögum síðar fékk Nilsson sömu boð frá Stenberger.³⁴

Ekkert varð þó úr þýska leiðangrinum 1939. Opinberlega var sú skýring gefin að ekki hefði fengist fé, en ástæðan var önnur. Einn þátttakenda hafði verið lausmáll og komið upp um innihald verkefnisins.³⁵ Í dönskum og íslenskum dagblöðum birtust greinar um að Himmler ætlaði að rannsaka hvort foringinn í Þriðja ríkinu ætti ættir að rekja til víkinga.³⁶ Á forsíðu danska dagblaðsins Politiken birtist heiftúðug grein 23. febrúar 1939 með fyrirsögninni: „Himmler leitast forfedra á Íslandi“ og undirfyrirsögninni „Er hægt að rekja Þriðja ríkið til íslenskra víkinga?“ Í greininni sagði:

Í byrjun marsmánaðar á að hefja ættfræðirannsóknir á Íslandi í stórum stíl. Gestapóforinginn *Himmler* hefur skipulagt mikinn rannsóknarleiðangur þangað, og mikil sveit ættfræðinga hefur þegar verið valin til að hafa upp á forfedrum, og einnig á að reyna að komast að því að hve miklu leyti hægt er að rekja ættir Þriðja ríkisins til íslenskra víkinga. Allir ættfræðingar og leiðangursmenn eiga að vera í S.S. Þegar þurft hefur að fá til vísindamenn sem ekki voru orðnir félagar í S.S. hafa þessir verið teknir í lið Himmlers undir fánanum með sigurrúnunum tveim. Fenginn er ríkisstyrkur til verksins.“

Wolfram Sievers (1905–1948), sem var hátt settur í SS og starfaði fyrir Ahnenerbe, skrifaði síðar, ekki beiskjulaust, um að gert hefði verið lítið úr þýskum rannsóknum.³⁷ Sievers hafði verið valinn einn af forvígismönnum þýska leiðangursins. Hann fékk aldrei annað tækifæri til að koma til Íslands. Í júní 1948 var hann ákærður fyrir glæpi gegn mannkyninu og tekinn af lífi.³⁸

MORGUNBLAÐIÐ

Norrænir fornfræðingar rannsaka 20 bæjarrústir í Þjórsárdal

Samtal við Aage Russel

Norrænu fornfræðingarnir, sem ætla að taka þátt í rannsókn bæjarrústanna í Þjórsárdal eru nú að koma hingað. Danskí þátttakandinn, Aage Russel, arkitekt, kom með Brúarfossi í gær. Fínski þátttakandinn Jouko Voionamaa og sænsku þátttakendurnir Marten Stenberger, dosent í Uppsölum og dr. Albert Nilsson, forstjóri norræna safnsins (Nordiske Museum) í Stokkhólmi, koma með Lyru á mánu-daginn.

— Brjef send Mbl. —

Eldshættan: Hvað um Safnahúsið?

Herra ritstjóri!

Í dag las jeg með athygli grein þá í Morgunblaðinu, sem birtist í dag, um brunann í Sænska frystihúsinu, og eru það orð í tíma töluð, og vonandi verður eitthvað farið eftir þeim, þótt búast megi við, að allt sækji í sama horf er fram líða stundir, sje ekki komið á strangri gæslu á vinnu-stöðum hér, og frágang er vinna hettir, en það er efni í aðra grein.

Er hér ekki bending til þeirra, sem geyma hið merka Forngrípasafn undir trjebaki? Segjum, að kviknað hefði í Frystihúsinu að nóttu, í NV-roki og slökkviliðis átt erftit aðstöðu, bruninn orðið



Aage Russel arkitekt og
Jólús skipstjóri á Brúarfossi.

Íslensk mál- verk á sýningu

I I S A

3. mynd. Frásögn Morgunblaðsins 8. júlí 1939 um för Roussells til Íslands.

Leiðangurinn

Það hafði lengi verið almenn skoðun að Þjórsárdalur, sem eitt sinn var mjög frjósamur, hefði verið lagður í eyði af endurteknum Heklugosum á miðöldum og bæirnir þar, um 20 alls, hefðu verið yfirgefnir og aldrei byggst aftur. Á fjórða áratugnum leit dalurinn út eins og auðar sléttur af gosösku, þar sem upplástur fletti öðru hvoru ofan af byggingarleifum eða beinagrindum úr kirkjugörðum. Þess vegna var dalurinn áhugaverður fyrir leiðangurinn 1939.³⁹

Roussell var þegar orðinn þekktur meðal skoskra fornleifafræðinga og hafði tryggt sér boð frá His Majesty's Ministry of Works, sem sá um uppgrefti sem þá stóðu yfir á norrænum víkingaaldarrústum í Birgiseyjarborg, *Brough of Birsay* á Orkneyjum og *Jarlshof* á Hjaltlandi.⁴⁰ Roussell eyddi tveim vikum á eyjunum norðan Skotlands á leið sinni til Íslands og gat því komið sérstaklega vel undirbúinn til Reykjavíkur.⁴¹ Hinn 4. júlí steig hann um borð í skipið Brúarfoss í Leith, og átti það að flytja hann til Íslands. Svo vildi til að blaðamaður stærsta dagblaðsins á Íslandi, Morgunblaðsins, var einnig um borð. Blaðamaðurinn lýsti því þannig þegar þeir hittust:



4. mynd. Mårten Stenberger á bryggjunni í Bergen 6. júlí 1939 á leið til Íslands. Ljósmynd. Nordiska Museet (Albert Nilsson).

Í Leith bættist herðabreiður og hár maður í hópinn á Brúarfossi. Er mér var tjáð að þetta væri Russel arkitekt, sá er grafa á í Þjórsárdal með Matthíasi Þórðarsyni og fleirum, vjek jeg mér að honum og spurði hvaðan hann kæmi nú, og hvernig honum segði hugur um gröftinn í Þjórsárdal.“ Í lok viðtalsins segir blaðamaður: „Jeg tek í höndina á þessum karlmannlega fræðimanni, er sjálfur gæti víkingur verið, þakka honum viðtalið, og býð hann velkominn til Íslands, þótt enn sje blessaður Brúarfossinn í úthafi.“⁴² (3. mynd)

Stenberger, Nilsson og Voionmaa komu frá Bergen, en Íslendingarnir tveir, Kristján Eldjárn og Sigurður Þórarinnsson, höfðu komið til Íslands nokkru áður (4. mynd).

Leiðangursmenn söfnuðust saman í Reykjavík 10. júlí og lögðu daginn eftir af stað austur í Þjórsárdal. Tveim dögum áður hafði tuttugu manna hópur verkamanna lagt af stað þangað. Leiðangurinn sló tjöldum umhverfis bæinn Ásólfstaði, sem var 1939 ennþá annar tveggja bæja í byggð í dalnum öllum (5.–6. mynd). Hér hafði Daniel Bruun og ferðafélagar hans gist nóttina milli 5. og 6. ágúst 1896, og frá þessum „næst-



5. Slegið upp tjaldbúðum fyrir neðan bæ á Ásólfstöðum Ljósni.: Nordiska Museet (Albert Nilsson).

síðasta bæ áður en auðnin tekur við“ hafði Bruun lagt upp daginn eftir inn í Þjórsárdal með bóndasoninn og guðfræðinemann sem leiðsögu- mann. Norrænu fornleifafræðingarnir fengu aðsetur uppi á lofti í íbúðar- húsinu á Ásólfstöðum, en tjaldbúðir fyrir verkamenn voru reistar á flat- lendinu neðan við bæinn. 12. júlí riðu fornleifafræðingarnir um dalinn til að skoða rústirnar. Fylgdarmaður þeirra var Ólafur Bergsson, hinn sami og fjörutíu og þremur árum áður hafði rætt við Daniel Bruun, áður en hann reið inn dalinn. Daginn eftir hófu vinnuflokkarnir verkið.

Hinn 29. júlí sendi Roussel stutta vélritaða skýrslu til Nørlunds í Kaupmannahöfn og lýsti því sem gerst hafði fram að því:

Kæri dr. Nørlund. Það er kominn tími til að senda dálitla frásögn héðan. Við höfum nú grafið í nærri 3 vikur hér í dalnum hver á sínum stað. Fyrst riðum við um dalinn að öllum rústunum, og það var ekki mjög uppörvandi, það leit út fyrir að allt hefði blásið upp, líka jarðvegurinn undir veggjunum, svo að grjótið liggur á víð og dreif og gefur bara til kynna, hvar húsið hafi staðið. Matthías Þórð- arson hafði búið okkur undir þetta, hann hafði komið hér áður í



6. mynd. Tjaldbúðirnar við Ásólfstaði. Ljós.: Nordiska Museet (Albert Nilsson).

vor. Það endaði með að við völdum 3 rústir í nágrenni bæjarins hér, sem ásamt Skriðufelli er innsti staður í dalnum sem enn er í byggð og hér er enn að mestu leyti grasi gróið. Ég hafði farið á undan, þegar samið var um skiptin og fékk þessvegna þá sem leit best út. Matthías Þórðarson vildi sjálfur grafa á Skeljastöðum innar í dalnum, þar er kirkjugarður með beinagrindum sem blásið hefur ofan af.⁴³ (7. mynd)

Það var ekki margt annað sem minnti á Pompei en báðir staðirnir höfðu grafið undir eldfjallagjósku, og greinilega voru það mikið blásnar rústir sem biðu leiðangursmanna. Rannsóknin hófst innst í Þjórsárdal þar sem enn var gróður, þó að dalurinn væri víðast hvar auðnin ein. Roussell heldur áfram:

Við höfum nú nokkurn veginn yfirsýn yfir niðurstöðurnar. Allir bæirnir þrír eru langhús, bæirnir hinna eru fremur litlir, mjóir og heldur lítilfjörlegir, en langhúsið mitt er stór skáli, 30 x 5 m með bogadregnum langveggjum sem eru þvínær eingöngu úr torfi. Dyrnar á langveggjum, fyrir innan hellulögn með stórum seyði



7. mynd. „Þegar við lituðumst um innarlega í dalnum var þessi óhugnanlega ljósmynd tekin af hinna hvílustað vikingabændanna í Skeljastaðakirkjugarði“ skrifaði Nilsson við þessa mynd í dagbók sína úr leiðangrinum. Ljós.: Nordiska Museet (Albert Nilsson).

við vegginn á móti. Í skálanum miðjum er langeldur. Stoðaholurnar standa í fallegum röðum, gólfid hækkar aðeins út að langveggjunum. Dyr eru á bakhlið inn í tvö herbergi, annað þeirra er líklega smiðja. Það eru nánast engir steinar hér, en stoðaholur meðfram veggjunum. Það kemur áreiðanlega falleg teikning út úr þessu. Bein eru ekki varðveitt, fundir: járnhnífar, naglar, o.fl., brýni, snældusnúðar úr klébergi, steintölur úr hneftaflí, nánast hálfkúlulaga með smátoppi upp úr, perlur (raf, gler, svört með hvíttri „sikk-sakk“ rönd, svört með rauðu og gulu), lítil bronssýlgja. Allt er fremur víkingaaldarlegt að sjá (sýlgjan?). En það getur átt eftir að

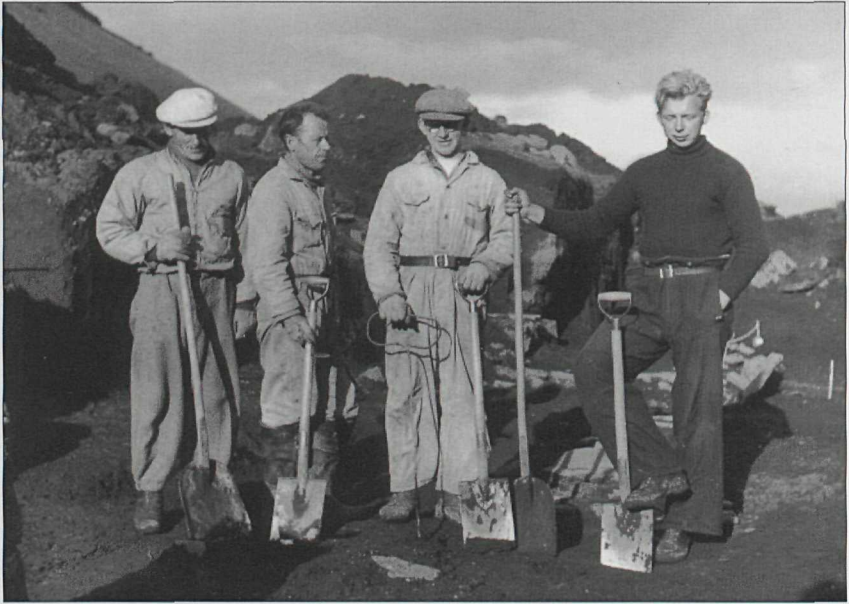


8. mynd. Ásólfstaðabærinn. Á loftinu þar bjó hópur norrænna fornleifafræðinga með fjölbreyttan feril sumarið 1939. Ljósni.: Nordiska Museet (Albert Nilsson).

finnast meira. Yfirleitt er ég býsna ánægður með uppgröftinn minn. Stenberger og Finninn eru ekki eins ánægðir, Stenberger hefur ekki fundið annað en einn hestskónagla, og það er ekki mikið betra hjá Finnanum.

Roussel fannst sjálfum að þetta byrjaði vel hjá sér, hann hafði líka farið á undan og valið sér stað í Skallakoti rétt fyrir ofan Ásólfstaði, og þannig fest sér vænlegustu rústina í fyrstu umferð. Og ekki nóg með það, hann hafði líka tryggt sér það sama í næstu umferð.

Við Stenberger höfum skoðað okkur um í Borgarfirði og þeir Voi-onmaa fara þangað á morgun í von um að þar séu betri rústir. Eina rústin sem eftir er hér í dalnum og kemur til greina er Stöng, þar sem ég hef látið gera könnunargróft og fundið vel varðveittan veggjarbút og þykkt gjóskulag á gólfinu. Sem betur fer hefur það ekki breytt ákvörðun hinna og hún hefur verið látin mér eftir til að grafa upp og ég vona að þar beri vel í veiði. Ég verð að bæta því við að Stenberger hefur grafið Áslákstungu fremri, en mest af langhúsinu var horfið þar. Þegar búið er að grafa upp á Stöng er



10. mynd. Vinnuflokkurinn í rústinni á Snjáleifartóttum að uppgrefti loknum. Roussell hafði lánað uppgraftarsveitina. Ljós. Nordiska Museet (Albert Nilsson).



11. mynd. Uppgraftarmenn hvíla sig í tjaldinu við uppgreftinn á Lundi. Ljós. Museiverket (Jouko Voionmaa).



12. mynd. Hópmynd tekin fyrir framan tjaldbúðirnar við Ásólfssstaði. Sjá má Voionmaa, þriðja frá vinstri, Stenberger, áttunda frá vinstri, og Nilsson er lengst til hægri. Ljósmynd. Nordiska Museet (Albert Nilsson).

Yfir sumarið voru alls grafnar upp rústir sex bæja og einn kirkjugarður. Roussell gróf upp *Skallakot*⁴⁵ og *Stöng*⁴⁶; Stenberger gróf upp *Snjáleif-artóttir*⁴⁷ (10. mynd) og *Áslákstungu fremri*;⁴⁸ Voionmaa *Stórhólshlíð*⁴⁹, en Matthías Þórðarson gróf upp *Skeljastaði*.⁵⁰ Í Borgarfirði voru tvær bæjar-rústir grafnar upp. Stenberger gróf þar upp *Ísleifsstaði*⁵¹ en Voionmaa gróf upp á *Lundi* (11. mynd).⁵²

Hinn 23. ágúst var verkinu lokið og tjaldbúðirnar voru teknar ofan (12. mynd). Síðdegis fóru þátttakendur til Reykjavíkur. Þar bauð ríkisstjórn Íslands til kvöldverðar á Hótel Borg. Menn skyldu klæðast smókingfötum eða dökkum jakkafötum.⁵³ Albert Nilsson komst svo að orði að þetta hefði verið „eftirminnilegur kvöldverður með steiktum spóabringum og góðu víni.“⁵⁴

Daginn eftir fóru flestir leiðangursmenn frá Íslandi. Nilsson lýsir aftur atburðum:

...við stigum um borð í Lyru aftur á leið til Bergen. Það var mikið talað um pólitík, hvort það yrði stríð eða ekki. Raupsamur

Þjóðverji hafði enga trú á stríði. Hann sagði fullur bjartsýni að Þýskaland væri svo sterkt að aðrar þjóðir þyrðu ekki í það. Við hin-
ir vorum á annarri skoðun, einkum Voionmaa, sem túlkaði kvíð-
vænlegar fréttir frá Finnlandi. Ekkert gerðist í hafi og Lyra komst til
Bergen. Þar ríkti spenna. Stórt japanskt lystiskip hafði lagst þar í
höfn í öryggisskyni og lá og beið. Við héldum ánægjulegt lokahóf
Íslandsleiðangursins að kvöldlagi í Bergen með kampavíni og síðan
var farið beina leið til Oslóar og Stokkhólms.⁵⁵

Roussell hafði eiginlega ætlað sér að vera lengur á Íslandi.

Ég hafði ætlað mér að fara kynnisför um Norðurland, því að ég
hafði haft svo mikið að gera við þennan áhugaverða uppgröft, að
ég hafði næstum ekkert séð af Íslandi. En ástandið í alþjóðamálum
var svo ískyggilegt, að ég afréð þess í stað að fara um borð á S/S
'Lyra' þann 24. með hinum norrænu þátttakendunum og koma
mér heim til Kaupmannahafnar um Bergen eins fljótt og hægt
væri. Heim kom ég 30. ágúst.⁵⁶

Þeir komust heim rétt tímanlega – tveim dögum seinna skall síðari
heimsstyrjöldin á.

Útgáfan

Skömmu eftir heimkomuna hafði Stenberger frumkvæði að því að gefa
niðurstöðurnar út á bók. Hann hélt fundi með Roussell í ársbyrjun 1940
og var í stöðugu sambandi við hina þátttakendurna. Styrjöldin olli þvín-
ær óyfirstíganlegum vanda. Voionmaa var kvaddur í finnska herinn til að
berjast við Rússa. Erfitt varð og seinlegt að halda uppi sambandi við Ís-
land, og að sjálfsögðu var yfirleitt mjög erfitt að útvega fé til útgáfu á
slíku verki eins og á stóð.

Við þessar ákaflega erfiðu aðstæður verður starf Stenbergers að því að
fá niðurstöðurnar gefnar út vart metið að verðleikum. Voionmaa hafði
góða afsökun fyrir því að geta ekki gengið frá niðurstöðum sínum, en
Nilsson og Sigurður Þórarinsson skiluðu heldur ekki sínu á réttum tíma.
Matthías Þórðarson virðist hvorki hafa svarað bréfum né símskeytum.
Svo er að sjá að Roussell hafi verið sá eini sem Stenberger gat reitt sig á.
Haustið 1941 var Stenberger að gefast upp. Hann hafði útvegað fé til út-
gáfunnar – einkum með hjálp Roussells, en efnið var enn ókomið.

Hinn 21. janúar 1942 skrifaði Nørlund Stenberger: „Að sjálfögðu skal ég gjarnan skrifa innganginn að Íslandsbókinni ykkar, úr því að þið náðið ekki sambandi við Þórðarson“. ⁵⁷ Hann bætti við „Mér þykir leitt að þér skuli vera á móti skapi að bókin komi út á norrænum tungum. Ég er eindregið þeirrar skoðunar að við gerum of mikið úr því að nota erlend mál í norrænum vísindaritum okkar. Við verðum að gæta þess að norrænu málin okkar setji ekki ofan.“ ⁵⁸ Roussell studdi Nørlund í þessari afstöðu og lagði áherslu á það við Stenberger hve mikilvægt það væri, sérstaklega á þessum tímum að gefa út slíka samnorræna bók. Finnski þjóðminjavörðurinn Nordman var einnig á sama máli og Nørlund og Stenberger lét undan óskum þeirra.

Stenberger hafði vonast til að bókin gæti komið út 1942, en fékk ekki greinarnar nógu snemma til þess. Nilsson, sem fram að þessu hafði ekki sýnt neinn áhuga á útgáfunni, fór nú skyndilega fram á að eiga ritgerð í bókinni. Stenberger hafði líka spurt Sigurð Þórarinsson, hvort hann vildi skrifa almennan inngang um Þjórsárdal og sögu hans, enda hafði Stenberger ekkert heyrt frá Matthíasi Þórðarsyni og var orðinn úrkula vonar um að fá neitt frá honum. En nú lét Matthías heyra í sér, og vildi fá að skrifa innganginn, sem Sigurður Þórarinsson var þá búinn að skrifa.

Að lokum tókst Stenberger að safna saman öllum greinunum, og nú hafði hann bara áhuga á að koma bókinni út. Hann stefndi að því að hún gæti komið út á tilteknum degi – hinn 9. apríl 1943, þegar þrjú ár voru liðin frá því að Þjóðverjar hernámu Danmörku og Noreg. Honum tókst ekki að minnast dagsins á þennan hátt – bókin *Forntíða Gárdar í Island* kom ekki út fyrr en í maíbyrjun. ⁵⁹ Auk þess að fjalla um rústir þær sem upp höfðu verið grafnar innihélt bókin mikilvægan samanburðarkafla eftir Roussell ⁶⁰ og einnig kafla Sigurðar Þórarinssonar um sögu og jarðfræði dalsins og rannsóknir hans á gjóskulögum (13. mynd). ⁶¹ Þá skal að lokum getið um kafla Nilssons um síðari tíma byggingarhefðir á Íslandi ⁶² og sérfræðiskýrslur um mannabeinin frá Skeljastöðum eftir Jón Steffensen (1905–1991) og um húsdýr á Íslandi á miðöldum eftir Magnus Degerbøl (1895–1977). ⁶³

Bókinni virðist hafa verið vel tekið á Norðurlöndum. En svo er að sjá að hún hafi ekki verið kynnt að ráði á Íslandi. Eftir stríð virðist Matthías Þórðarson hafa sneitt hjá þeim Stenberger og Roussell, og hann ræddi aldrei bókina við þá (14. mynd). ⁶⁴ Megnið af þeim hluta upplagsins sem sendur hafði verið til Íslands, var sent aftur til forlagsins, Munksgaards, í Kaupmannahöfn nokkrum árum síðar, og kom það Roussell og Stenberger mjög á óvart. Stenberger reyndi eftir stríð með samþykki Roussells



13. mynd. Sigurður Dórarinsson á hestbaki við Hverfisfljót í Vestur-Skaftafellssýslu sumarið 1939. Þeir Albert Nilsson ferðuðust um saman nokkurn tíma. Ljós. Nordiska Museet (Albert Nilsson).

að fá bókina gefna út á ensku. Samningar hófust við útgefanda, en ekkert varð úr (15. mynd).

Dýðing Þjórsárdalsrannsóknanna

Þjórsárdalsleiðangurinn var mikilvægt samnorrænt verkefni, þó að Norðmenn væru ekki með. Hann var hápunktur því nær tuttugu ára brautryðjendastarfs innan byggingafornleifafræði. Rannsóknin varð mikilvægur áfangi í rannsóknum bæjarhúsa frá víkingaöld og miðöldum og átti eftir að skipta miklu máli fyrir síðari athuganir á Grænlandi.⁶⁵ Ástæðurnar eru augljósar, verkefnið hafði ákveðið markmið, rannsóknaráætlun var



14. mynd. Roussell og Matthías Þórðarson spjalla saman meðan tjaldbúðirnar við Ásólfss-
staði eru teknar niður. Á bílpallinum má sjá Harald Georgsson (1909-1992), en bill hans
var notaður til flutninganna. Samband þeirra Roussells og Stenbergers við Matthías varð
síðar nokkuð stírt. Ljós m.: Nordiska Museet (Albert Nilsson).

skýrt skilgreind, meðal leiðangursmanna voru fremstu sérfræðingar á þessu sviði fræðanna og, síðast en ekki síst, niðurstöðurnar voru birtar fljótt.⁶⁶

Líta má á Nørlund sem skipuleggjanda verksins og Roussell sem helsta sérfræðinginn á vettvangi, en Stenberger á mest lof skilið fyrir þátt sinn í að ritstýra bókinni og koma niðurstöðunum á prent. Þó að Matthías Þórðarson hafi upphaflega tekið vel frumkvæði Nørlunds, virðist hann ekki þegar til kom hafa haft mjög mikinn áhuga á verkinu. En þátttaka hans var mikilvæg trygging fyrir því að verkefnið var undir íslenski stjórn, sem að sjálfsögðu hefur komið að gagni við eyða áhyggjum þjóð-
ernissinnaðra Íslendinga sem sumir voru því algerlega mótfállnir að út-
lendingar stunduðu uppgröft á Íslandi (16. mynd).⁶⁷

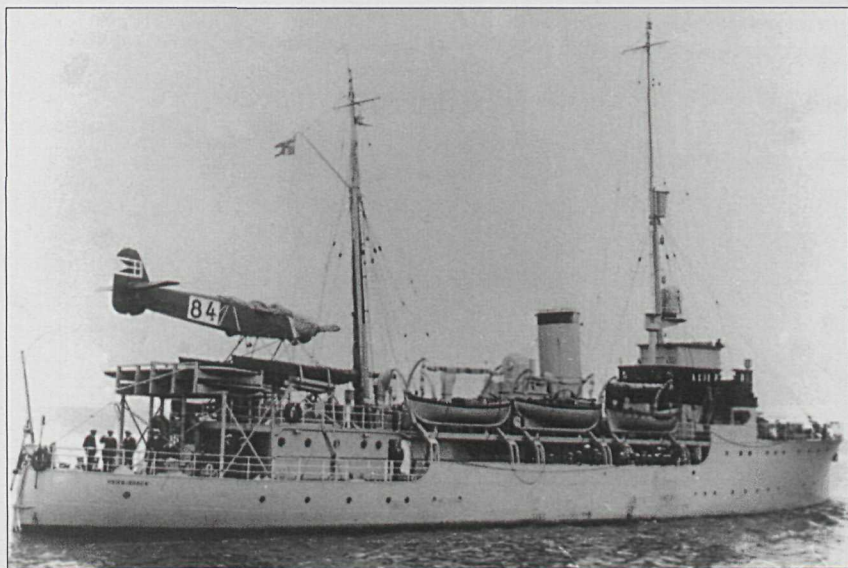
Eins og Christian Keller hefur bent á leiddi sú staðreynd að Norð-



15. mynd. Márten Stenberger og Aage Roussell um borð í S.S. Lyrú úti fyrir Reykjavík í júlí 1939. Kristján Eldjárn skrifaði í minningarorðum eftir þá báða: „Segja má með sannni að þessar rannsóknir séu stærsta skrefið sem stigið hefur verið í íslenskeri fornleifafræði, og ritið sem út var gefið um þær, Forntida gárdar í Island..., er og verður stórvirki í þeirri fræðigreini.“ *Ljósm.: Nordiska Museet (Albert Nilsson).*

menn tóku ekki þátt í Þjórsárdalsleiðangrinum til þess að fræðileg reynsla þaðan, sérstaklega frá Norður-Noregi hélt áfram að vera óþekkt flestum og kom ekki að gagni í umræðunni um bæjarhús við Norður-Atlantshaf. Þetta þýddi einnig að norskir fornleifafræðingar voru áratugum saman einangraðir frá þessu sviði fornleifafræðinnar.⁶⁸

Því er oft haldið fram að Norðmenn hafi ekki tekið þátt vegna deilu Norðmanna og Dana um yfirráð yfir Grænlandi, sem Danir höfðu betur í 1933.⁶⁹ En reyndar er ekki hægt að finna neitt skriflegt sem bendir til þeirrar skýringar. Þvert á móti eru þónokkur bréf sem sýna, að frá upphafi ætluðu Norðmenn sér að vera með. Brögger lét í ljós áhuga strax 1934 og stakk upp á Sigurd Grieg sem fulltrúa Noregs. Þegar Norðmenn létu vita af því 1937 að þeir gætu ekki tekið þátt, gáfu þeir þá skýringu, að þeim fyndist skipulag Matthíasar Þórðarsonar á rannsókninni of fast-



16. mynd. Hvitabjörninn (Hvidbjørnen). Það má segja að Þjórsárdalsleiðangurinn hafi blátt áfram séð dagsins ljós á þilfari þessa skips. Á þilfari má sjá Heinkel-flugvél þá sem bæði Hatt og Nørlund höfðu notað í könnunarleiðöngnum sumarið 1932. Þetta 900 tonna skip var strandgæsluskip við Grænland milli 1929 og 1939. Danski sjóherinn sökktei því 29. ágúst 1943. Þjóðverjar lyftu því af hafsbotni og gerðu við það og hafa sennilega notað það sem varðskip það sem eftir var styrjaldarinnar. Í lok stríðsins virðist það hafa legið í höfn í Warnemünde og verið sovésket herfang. Árið 1950 tók austurþýski sjóherinn við því og nefndi það Dorsch, en 1953 var nafninu breytt í Ernst Thälmann. Ljós.m.: Søværnets Materielkommando.

skorðað.⁷⁰ Grieg lét Nørlund mjög vinsamlega vita af þessu sama dag og svarið var sent til Íslands.

Jan Petersen, sem Nørlund hafði upphaflega stungið upp á sem fulltrúa Noregs í verkinu, skrifaði Stenberger 1942 og harmaði að ekki skyldi hafa verið neinn Norðmaður með, og sagði að sjálfur hefði hann viljað vera með, ef hann hefði vitað að Grieg hætti við á síðustu stundu.⁷¹ Þannig er ekkert sem bendir til þess að deilan um Grænland hafi skipt neinu meginmáli. Margt annað var að gerast innan norskrar fornleifafræði á þessum tíma sem hefur getað valdið miklu um atburðarásina.⁷²

Það er þó enginn vafi á því að togstreita var milli Dana og Norðmanna. Þegar norrænar húsarústir fundust á *L'Anse aux Meadows* á Nýfundnalandi varð aftur vart við eftirhreytur af þessari gömlu dansk-norsku deilu um Grænland. Aðalpersónurnar voru tveir fjandvinir frá

fjórða áratugnum á Grænlandi: Helge Ingstad (1899–2001) og Aage Roussell, sem orðinn var deildarstjóri annarar deildar danska þjóðminjasafnsins. Í þeim deilum sem fylgdu á eftir fundi rústanna, lagði Roussell áherslu á hve mikilvægt það væri að þær væru grafnar af fólki sem kynni til verka. Hann notaði tækifærið til að minna á að Norðmenn hefðu ekki verið með í Þjórsárdalsleiðangrinum. Roussell sagði:

Í samnorræna rannsóknarleiðangrinum á Íslandi 1939, sem Noregur kaus því miður að taka ekki þátt í, gróf ég upp segi og skrifa tvær tóftir. Og ég var ekki með öllu óreyndur og hafði alla hjálp sem hægt var að óska sér, bæði atvinnufornleifafræðinga og verkamanna. Og við unnum af kappi og vorum heppnir með veður. Danskir fornleifafræðingar og starfsfélagar okkar í öðrum löndum vita að gömul húsarúst, sérstaklega ef hún hefur aðeins verið skamman tíma í notkun, er treg á að láta uppi leyndarmál sín. Það þarf að fara vel að henni og varlega og með litlum graftólum. Ein eða tvær rangar skóflustungur geta næstum eyðilagt allt.⁷³

Andinn að baki Þjórsárdalsverkefninu lifði áfram hjá einum af forvígismönnum verkefnisins. Í stríðslok tók Stenberger mikilvægt frumkvæði til að treysta norrænt samstarf eftir einangrunina á styrjaldarárunum. Stenberger vildi halda hugsjóninni lifandi og safna „gamla Íslandslíðinu“ saman um nýja verkefnið sitt – samnorrænan uppgröft á járnaldarbyggð við *Vallhagar* á Gotlandi. Stenberger stjórnaði sjálfur uppgreftinum sem fór fram á árunum 1946–1950.⁷⁴ Ekki tókst þó að öllu leyti að uppfylla ósk Stenbergers um að safna saman gamla Íslandslíðinu. Að Stenberger undanskildum var aðeins einn sem verið hafði í Þjórsárdal, Kristján Eldjárn, en bæði Roussell (1947) og Voionmaa (1946) komu í heimsókn í uppgröftinn. Vallhagar-rannsóknin var ákaflega snjöll hugmynd, af því að hér kynntist ný kynslóð ungra norræna fornleifafræðinga.⁷⁵

Það átti ekki fyrir neinum af erlendu þátttakendunum í Þjórsárdalsleiðangrinum að liggja að koma aftur til Íslands eftir brottförina 1939. Stenberger hafði komið til Íslands áður 1919, strax eftir að hann lauk stúdentsprófi, og ferðast þar um. Fyrstu fjögur verkin sem hann birti fjölluðu einmitt um Ísland.⁷⁶ Hann var mikill Íslandsvinur, en hann kom ekki aftur til landsins. En nokkrum árum eftir lát hans, laust fyrir 1980, kom ekkja hans Lisa (1904–2001) til Íslands til að skoða staðina þar sem hann hafði grafið. Þór Magnússon þjóðminjavörður fylgdi henni upp í

Þjórsárdal og í Borgarfjörð. Þar sá Lisa *Ísleifsstaði*, sem Márten hafði grafið upp 1939 og varð djúpt snortin.⁷⁷

Voionmaa kom til Íslands í fyrsta skipti til að taka þátt í rannsókninni í Þjórsárdal. Dvölin reyndist afdrifarík fyrir framtíð hans. Meðan á upp-greftinum stóð fékk hann unga finnska stúlku í heimsókn. Hún hét Liisa Tanner, og hafði nýlokið kandidateksprófi við Helsingforsháskóla og fór með vinkonu sinni til Íslands til að halda upp á áfangann. Hún hafði stundað nám hjá föður Voionmaa, sem var prófessor í sögu, og hafði einnig lagt nokkra stund á fornleifafræði. Hún hefur því ekki verið með öllu ókunnug Jouko, þegar hún kom í uppgröftinn. Það tókust ástir með þessu unga fólk á Íslandi og innan árs voru þau gift. Þau eignuðust sjö börn. Þegar þurfti að velja guðföður handa þriðja barninu, sem skírt var Marjatta, varð Márten Stenberger fyrir valinu.⁷⁸

Roussell átti heldur ekki afturkvæmt til Íslands, þó að hann héldi nánú sambandi við Kristján Eldjárn. Með styrjöldinni lauk störfum Roussells í löndunum umhverfis Norður-Atlantshaf. Þegar Nørlund tók við starfi forstöðumanns danska þjóðminjasafnsins í Kaupmannahöfn 1938 tók Roussell við stjórn 2. deildar safnsins af Nørlund. Eftir þetta fékk hann önnur verkefni og tímabili í danskri rannsóknasögu var lokið. Síðasta verk Roussells um norræna byggingarsögu kom út 1953, en handrit þess hafði verið tilbúið 1940.⁷⁹ Roussell, sem hafði sjálfur tekið lýtinn þátt í andspyrnuhreyfingunni á hernámsárunum, varð 1957 fyrsti forstjóri nýs safns um frelsisbaráttu Danmerkur (Museet for Danmarks Frihedskamp).

Í septemberbyrjun 1970 kom Kristján Eldjárn í fyrsta sinn í opinbera heimsókn til Kaupmannahafnar sem forseti Íslands. Hann hélt þá mót-töku og var þangað boðið ýmsum gömlum vinum hans, meðal annarra Aage Roussell. Kristján gekk um og spjallaði við gesti sína, og kom einnig til Roussells og spurði: „Og hvernig líður þér, Roussell?“ Svarið var: „Mér líður eins illa og nokkrum manni getur líðið!“ Við þetta svar féll talið niður, enda gat Kristján ekki áttað sig á hvað Roussell var að fara. En Kristján vissi ekki að Roussell kenndi þá þegar meins þess er dró hann til dauða innan við tveim árum síðar.⁸⁰

Þjórsárdalur eftir 1939

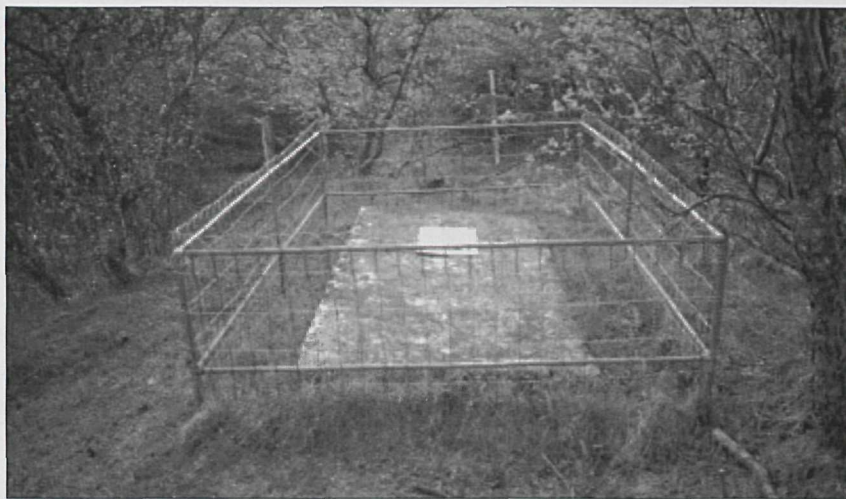
Þjórsárdalur var ef til vill ekki besti staðurinn sem leiðangurinn hefði getað valið, þegar litið er til þess hve illa margar rústanna voru varðveittar. Nørlund hafði frá upphafi hugsað sér að byrjað yrði á undirbúnings-rannsókn. Slík rannsókn hefði kannski vakið spurningar um hvort þessi



17. mynd. Íslendingar og Danir hófu gröft að nýju í víkingaaldarbæ Roussells í Skallakoti sumarið 2001. Ljós m.: Hildur Gestsdóttir.

dalur væri sérlega heppilegur fyrir viðamikla rannsókn. Margt hefði getað farið öðruvísi, ef tilviljunin hefði verið hliðholl þeim Hatt og Nørlund í fyrstu Íslandsförinni 1932. Hatt skrifaði í minnisbók sína við 28. september: „Það stóð til að fara upp í Þjórsárdal, þar sem eru mörg eyðibýli frá síðari hluta miðalda. Í ljós kom að vegurinn var ófær. Við snerum við á Húsatóftum.“⁸¹ Ef þeir Nørlund og Hatt hefðu séð rústirnar í þessari för, er ekki víst, að síðar hefði verið farið að ráðum Matthíasar Þórðarsonar þegar hann lagði til að rannsóknin yrði gerð í Þjórsárdal.

Af þeim stöðum sem voru rannsakaðir í Þjórsárdal 1939 varð Stöng tvímælalaust mikilvægastur fyrir fræðin. Í bókinni um rannsóknina sem út var gefin 1943 kemur ekki fram neitt ósamræmi milli öskulagátímasetningar Sigurðar Þórarinssonar og tímasetningar Roussells sem byggir á forngrípunum, hvor tveggja tímasetningin til 12.–13. aldar. Á árunum þar á eftir kom fram ný tímasetning öskulaganna, sem leiddi af sér breytingu á aldursákvörðun rústanna, sem nú voru taldar frá því fyrir Heklugosið 1104. Þessi endurskoðaða tímasetning sem studdist við náttúruvísindi hlaut almenna viðurkenningu meðal annarra en leiðangursmanna, án þess að tillit væri tekið til forngrípanna.⁸² Rústirnar sem upp höfðu verið grafnar á Stöng voru eftir þetta notaðar sem dæmi um íslenskan bæ frá þjóðveldisöld, og bærinn á

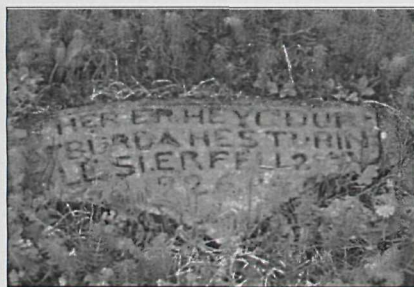


18. mynd. Gröf Ólafs Bergssonar í birkilundinum bak við Skriðufellsbæinn. Ljósmynd. S. Stummann Hansen.

Stöng var lagður til grundvallar fyrir eftirlíkinguna af Þjóðveldisbæ, sem reist var í Þjórsárdal 1974–77 í tilefni af 1100 ára afmæli Íslandsbyggðar.

Þó að Roussell hafi litið svo á þegar hann fór á brott 1939 að ekki væri meira að grafa upp í dalnum hefur hann þó haldið áfram að laða að sér fornleifafræðinga. Eftir leiðangurinn 1939 hefur verið grafið m.a. í *Sandártungu*,⁸³ og bæir af sömu gerð og Stöng hafa verið grafnir upp í *Gjáskógum* og á *Sámsstöðum* í Þjórsárdal.⁸⁴ Á árunum 1983–1986 gerði Vilhjálmur Örn Vilhjálmsson nýjar rannsóknir á Stöng. Þær hafa haft í för með sér réttmæta gagnrýni á fyrri breytingar á tímasetningu Stangarústanna, en þess í stað stutt aldursgreiningu Roussells frá uppgreftinum 1939, sem byggði á forngrípunum.⁸⁵ Þá hefur einnig fundist á Stöng kirkjurúst með gröfum umhverfis.⁸⁶

Frá 1999 hafa greinarhöfundur og Orri Vésteinsson frá Fornleifastofnun Íslands skoðað fornleifarnar í dalnum að nýju. Sú athugun er liður í rannsóknarverkefni sem heitir „Byggingarhefðir í út norðri á víkingaöld og miðöldum, uppgröftur, túlkun, endurgerð“ (*Vestnordisk byggeskik í vikingetid og middelalder. Udgravning, tolkning, rekonstruktion*). Verkefnið er styrkt af Norræna rannsóknarráðinu (Nordisk Forskningsråd). Sumarið 2001 hófst enduruppgröftur rústarinnar á Skallakoti sem Roussell rannsakaði sumarið 1939 (17. mynd).



19. mynd. Legsteinn Blesa á hólnum við hliðina á leiði Ólafs Bergssonar. Ljós. S. Stummann Hansen.

20. mynd. Legsteinn Blesa. Ljós. S. Stummann Hansen.



21. Ólafur Bergsson á Blesa sínum sem var honum svo kær við bæ sinn á Skriðufelli, ljósmynd frá um 1930. Ljós. Björn Jóhannesson.

Eftirmáli

Þjórsárdalur og rústirnar þar hafa í yfir hundrað ár laðað að sér fornleifafræðinga, og vel fer á að ljúka þessari sögu um „Pompei Íslands“ þar sem hún hófst – með Ólafi bónda Bergssyni á Skriðufelli sem talaði við Daniel Bruun 1896, áður en hann reið inn dalinn, og fylgdi sjálfur norræna leiðangrinum 1939 að rústunum. Ólafur var þannig öðrum fremur leiðsögumaðurinn til fornmannanna í Þjórsárdal.

Ólafur Bergsson var maður með ákveðnar skoðanir. Hann átti árum saman hestinn Blesa sem hann hafði miklar mætur á og hafði borið hann mörg hundruð sinnum um nálæg fjöll. Árið 1930 fór Ólafur á Þingvöll, þar sem haldið var upp á það að 1000 ár voru frá upphafi Alþingis. Hér gekk hann fyrir konung Íslands og Danmerkur, Kristján tíunda. Hann bað konung leyfis að verða ekki lagður í vígða mold, þegar þar að kæmi, heldur grafinn í birkilundunum fögru fyrir ofan bæ sinn á *Skriðufelli* (20. mynd). Konungur gaf leyfið og árið 1944 var Ólafur jarðsettur líkt og gert var á víkingaöld við hlið Blesa síns, sem hann hafði heygt þar átján árum áður (Viðauki II, 18. og 19. mynd). Settir voru legsteinar á báðar grafirnar. Á steininn yfir Blesa er letrað: „Hér er heygður afburðahesturinn Blesi er féll 1926“ (20. mynd). Biskupi þótti þetta afleitur heiðindómur og bað Jóhann Kolbeinsson (1883–1971) að grafa upp lík Ólafs og færa í vígða mold. Jóhann svaraði: „Heldur læt ég höggva af mér hausinn en taka Ólaf vin minn úr gröf sinni.“ Þá var ekki frekar að gert og Ólafur hvílir enn í gröf sinni. Hann er líklega síðasti Íslendingur sem jarðaður hefur verið með hesti sínum (21. mynd). Það má með sanni segja að Ólafur Bergsson hafi verið síðasti víkingurinn í Þjórsárdal.

Þakkir

Höfundur vill nota tækifærið til að þakka öllum þeim stofnunum og einstaklingum, sem á síðustu árum hafa góðfúslega aðstoðað hann, veitt upplýsingar og svarað óteljandi spurningum. Þakkir fá Museiverket í Helsingfors, Antikvarisk-topografiska arkivet í Stokkhólmi, danska Þjóðminjasafnið og Þjóðminjasafn Íslands sem hafa útvegað ljósrit og ljósmyndir. Sérstakar þakkir til Carlsbergfondet, en fjárstuðningur úr þeim sjóði hefur gert það kleift að fella saman allar þessar upplýsingar í bók um Þjórsárdalsleiðangurinn 1939.

Tilvísanir

- 1 Þorsteinn Erlingsson 1899.
- 2 Bruun 1897, 24.
- 3 Jón varð prestur á Lundarbrekku í Bárðardal 1899. Hann var stjúpsonur Stefáns.
- 4 Bruun 1897, 25-27.
- 5 Bruun 1897.
- 6 Stumman Hansen 1998a. Um örlög Hvítabjarnarins sjá Mehl & Schäfer 1992, 9 & 107.
- 7 Blom 1973, 18ff; Nørlund 1924; 1928; Nørlund og Roussell 1930.
- 8 Roussell 1934; Stummann Hansen 1998b; 1999.
- 9 Nørlund getur þess aðeins að hann og Stenberger hafi verið um borð (Nørlund 1943). En það kemur fram í greinargerð Gudmund Hatts til Carlsbergssjóðsins 14.05.1934 (Skjalasafn Carlsbergssjóðsins), að hann var einnig með í för. Hatt og Nørlund virðast hafa eytt nokkrum vikum saman á Íslandi á leiðinni heim frá Grænlandi. Roussell fór heim frá Grænlandi með MS DISKO hinn 27. september. Aage Roussell: Beretning om nordbo-arkæologiske undersøgelser i Godthaab Distrikt i sommeren 1932. Danmarks Nationalmuseum.
- 10 Hatt 1931; Stummann Hansen 1983.
- 11 Stenberger 1933.
- 12 Petersen 1933; 1936; Grieg 1934
- 13 Einu heimildirnar um Íslandsdvölinna er minnisbók Hatts, ljósmyndir og greinargerð til Carlsbergssjóðsins. Minnisbók Hatts er í Ríkisskjalasafninu í Kaupmannahöfn, meðal einkaskjala Gudmund Hatts. Greinargerðin til Carlsbergssjóðsins er í skjalasafni sjóðsins, en ljósmyndirnar frá Íslandsdvölinni eru í eigu höfundar.
- 14 Nørlund & Stenberger 1934.
- 15 Bréf Nørlunds til Stenbergers 2.12.1933. Antivarisk-topografiska arkivet (Mårten Stenberger). Eftirfarandi lýsing á Þjórsárdalsleiðangrinum er byggð á væntanlegri bók Steffens Stumman Hansen (í smíðum a) og er þar nánar gerð grein fyrir heimildum.
- 16 Bréf Nørlunds til Matthíasar Þórðarsonar 25.4.1934. Þjóðminjasafn Íslands og Danmarks Nationalmuseum.
- 17 Bréf Matthíasar Þórðarsonar til Nørlunds 15.6.1934. Þjóðminjasafn Íslands og Danmarks Nationalmuseum.
- 18 Nørlund 1948.
- 19 Morgunblaðið birti 3. nóvember 1936 frásögn af þessum fundi. Danskur embættismaður, C.A.S. Brun, sendi danska forsætisráðuneytinu þýðingu með nokkrum athugasemdum 7. nóvember. Danmarks Nationalmuseum.
- 20 Stummann Hansen, í smíðum b.
- 21 Roussell 1943a, 122. „When all the Scandinavian Directors of Ancient Monuments met together in 1937 it was without difficulty agreed that an attempt should be made at arranging a common Scandinavian expedition composed by experts from the various countries. Under Icelandic control they were to work each on his subject and to compare results and previous experiences. Thus in a way a small Scandinavian congress of archaeologists, who were digging instead of eating dinners.“
- 22 Bréf Nørlunds til Matthíasar Þórðarsonar 1.4.1938. Þjóðminjasafn Íslands og Danmarks Nationalmuseum.
- 23 Roussell 1937, 130.
- 24 Sigurður Þórarinnsson 1944.

- 25 Kater 1974, 78.
- 26 Bréf Gehls til Matthíasar Þórðarsonar 22.6.1938. Þjóðminjasafn Íslands.
- 27 Gehl 1941.
- 28 Bréf Matthíasar Þórðarsonar til Gehls 9.3.1939. Þjóðminjasafn Íslands.
- 29 Bréf Stenbergers til Roussells 21.3.1939. Antikvarisk-topografiska arkivet (Mårten Stenberger).
- 30 Bréf Roussells til Matthíasar Þórðarsonar 1.4.1939. Antikvarisk-topografiska arkivet (Mårten Stenberger).
- 31 Bréf Matthíasar Þórðarsonar til Roussells 15.4.1939. Þjóðminjasafn Íslands.
- 32 Bréf Stenbergers til Roussells 11.6.1939. Antikvarisk-topografiska arkivet (Mårten Stenberger).
- 33 Bréf Stenbergers til Voionmaa 11.6.1939. Antikvarisk-topografiska arkivet (Mårten Stenberger).
- 34 Bréf Stenbergers til Nilssons 14.6.1939. Nordiska Museet (Albert Nilsson).
- 35 Kater 1974, 97.
- 36 Morgunblaðið 23.2.1939.
- 37 Kater 1974, 97.
- 38 Benz, Graml & Weiss 1997, 882.
- 39 Roussell 1943a, 125.
- 40 Stummann Hansen 1998b, 33; 1999, 126-127; 2000a.
- 41 Roussell 1941, 153.
- 42 Morgunblaðið 8. júlí 1939.
- 43 Þessi tilvitnun og þær sem á eftir fara eru úr bréfi Roussells til Nørlunds frá 29. júlí 1939. Danmarks Nationalmuseum.
- 44 Roussell og samstarfsmenn hans voru sannarlega heppnir með veður. Meðalhiti á Íslandi í júlí 1939 var 14,3 gráður og 12, 0 í ágúst. Til samanburðar má geta þess að meðalhiti sömu mánuða á tímabilinu 1961-1990 var 10,6 og 10.0 gráður. Einn daginn í júlí 1939 mældist hitinn 26,4 gráður. Úrkoma var einnig lítil í júlí, aðeins 14,3 mm, en meðalúrkoma á tímabilinu 1961-1990 var 85,7 mm. Eg þakka Veðurstofu Íslands kærlega fyrir þessar upplýsingar.
- 45 Roussell 1943b.
- 46 Roussell 1943c.
- 47 Stenberger 1943b.
- 48 Stenberger 1943c.
- 49 Voionmaa 1943a.
- 50 Matthías Þórðarson 1943.
- 51 Stenberger 1943d.
- 52 Voionmaa 1943b.
- 53 Ódagsett boðsbréf. Nordiska Museet (Albert Nilsson).
- 54 Albert Nilsson, dagbók. Nordiska Museet.
- 55 Albert Nilsson, dagbók. Nordiska Museet.
- 56 Carlsberg sjóðurinn 5.12.1939. Skjalasafn Carlsberg sjóðsins 51/1939. Aage Roussell.
- 57 Nørlund 1943.
- 58 Bréf Nørlunds til Stenbergers 21.1.1942. Antikvarisk-topografiska arkivet (Mårten Stenberger). Stockholm.
- 59 Stenberger 1943a.
- 60 Roussell 1943d.

- 61 Sigurður Þórarinnsson 1943.
- 62 Nilsson 1943.
- 63 Jón Steffensen 1943; Degerbøl 1943.
- 64 Stummann Hansen, í smíðum b.
- 65 Keller 1989, 93.
- 66 Stummann Hansen 2000b.
- 67 Árið 1953 hafði Stenberger samband við Kristján Eldjárn, sem þá var orðinn þjóðminjavörður, og bað hann bóna í sambandi við Þjórsárdalsleiðangurinn. Svo er að sjá að Kristján hafi brugðist við umsvifalaust og síðar sama ár voru þeir Stenberger, Roussell og Voionmaa beðnir að koma í sendiráð Íslands hver í sínu landi og taka við hinni íslensku fálkaorðu.
- 68 Keller 1989, 93.
- 69 Keller 1989, 93.
- 70 Bréf Griegs til Nørlunds 1.3.1937. Danmarks Nationalmuseum.
- 71 Bréf Petersens til Stenbergers 17.1.1942. Antivariskt-Topografiska Arkivet (Mårten Stenberger). Stockholm.
- 72 Brøgger var án efa vonsvikinn yfir niðurstöðu alþjóðadómstólsins í Haag, en það virðist ekki vera fótur fyrir þeirri fullyrðingu að hann hafi verið fjandsamlegur danskri fornleifafraeði af þeim sökum. Ein af ástæðum þess að Norðmenn hættu við þátttöku getur hafa verið að Brøgger, Shetelig og aðrir norskir fornleifafraeðingar höfðu skömmu áður skipulagt í umfangsmikla norska rannsóknaráætlun, sem ljóst var að tæki til sín nærri því allt fánlegt fé og starfsfólk. Einnig má geta þess að Grieg, sem Brøgger hafði upprunalega stungið upp á sem fulltrúa Noregs í Þjórsárdalsrannsókninni, átti mjög annríkt árið 1939 við uppgröft á *Raknehaugn*, einum tilkomumesta grafhaug Norðurlanda (Anders Hagen, munnl. uppl.)
- 73 Information, 11. nóvember 1961. Nánari umfjöllun um ýmislegt er varðar fund L'Anse aux Meadows sjá Stummann Hansen 2001.
- 74 Stenberger 1955; Stenberger & Klindt Jensen 1955.
- 75 Almgren 1973, 7-8.
- 76 Stenberger & Werner-Ljungström 1973, 15.
- 77 Frásögn Þórs Magnússonar.
- 78 Marjatta Vehkaoja sagði höfundu.
- 79 Roussell 1953.
- 80 Frásögn Þórs Magnússonar.
- 81 Minnisbók Gudmund Hatts. Einkaskjalasafn Gudmund Hatts. Rigsarkivet, Kaupmannahöfn.
- 82 Vilhjálmur Örn Vilhjálmsson 1989, 77.
- 83 Kristján Eldjárn 1949.
- 84 Kristján Eldjárn 1961b; Sveinbjörn Rafnsson 1977.
- 85 Vilhjálmur Örn Vilhjálmsson 1996.
- 86 Vilhjálmur Örn Vilhjálmsson 1996.

Heimildir

- Almgren, B., 1973. Till Mårten Stenbergers minne. *TOR XV* (1972-1973), 6-10. Uppsala.
- Benz, W., H. Graml & H. Weiß, 1997. *Enzyklopädie des Nationalsozialismus*. München.
- Blom, I., 1973. *Kampen om Eirik Raudes Land. Pressgruppetilstand i grønlandsspørmålet 1921-1931*. Oslo.
- Bruun, D., 1897 (1928). *Fortidsminder og Nutidshjem paa Island. Orienterende Undersøgelser foretagne i 1896*. København.
- Curle, A. O., 1935. an Account of the Excavation of a Dwelling of the Viking period at "Jarlshof" Sumburgh, Shetland, carried out on behalf of H. M. Office of Works. *Proceedings of the Society of Antiquaries of Scotland* 69 (1934-1935), 265-321.
- 1936. An Account of the Excavation of further Buildings of the Viking Period (Viking House No. II), at "Jarlshof", Sumburgh, Shetland, carried out on Behalf of H. M. Office of Works. *Proceedings of the Society of Antiquaries of Scotland* 70 (1935-1936), 251-270.
- Degerbøl, M., 1943. Nogle Bemærkninger om Husdyrene paa Island i Middelalderen. M. Stenberger (red.), *Fortida Gårdar i Island*, 261-268.
- Gehl, W., 1941. Das Problem des Germanischen Tempels. *Zeitschrift für deutsches Altertum und deutsches Literatur*, Bd. 78, 37-48.
- Grieg, S., 1934. *Jernaldershus på Lista*. Oslo.
- Hatt, G., 1931. Prehistoric Fields in Jylland. *Acta Archaeologica* II, 117-158.
- Jón Steffensen, 1943. Knoglerne fra Skeljastaðir i Þjórsárdalur. M. Stenberger (red.), *Fortida Gårdar i Island*, 227-260.
- Kater, M.H., 1974. »Das Ahnenerbe«. *Beitrag zur Kulturpolitik des Dritten Reiches*. Stuttgart.
- Keller, C., 1989. *The eastern settlement reconsidered. Some analyses of Norse Medieval Greenland*. Dr. of Philosophy thesis. University of Oslo. Unpublished.
- Kristján Eldjárn, 1949. Tvennar bæjarrústir frá seinni öldum. Viðauki eftir Sigurð Þórarinsson. *Árbók hins íslenska fornleifafélags* (1949-50), 102-119.
- 1961. Bær í Gjaskógum. *Árbók hins íslenska fornleifafélags* (1961), 7-46. Reykjavík.
- 1974. Minningarorð um Aage Roussell og Mårten Stenberger. *Árbók hins íslenska fornleifafélags* 1973, 137-141. Reykjavík.
- Matthías Þórðarson, 1943. Skeljastaðir, Þjórsárdalur. M. Stenberger (red.), *Fortida gárdar i Island. Nordiska arkeologiska undersökningen i Island 1939*, 121-136. København.
- Mehl, H. & K. Schäfer, 1992. *Die andere Deutsche Marine*. Berlin.
- Nilsson, A., 1943. Den Sentida Bebyggelsen på Islands Landsbygd. M. Stenberger (red.), *Fortida Gårdar i Island*, 269-310.
- Nørlund, P., 1924. Buried Norsemen at Herjolfsnes. *Meddelelser om Grønland* 67,3. København.
- 1928. Nordbo-Udgravningerne ved Igaliko i Sommeren 1926. *Grønlandske Selskabs Aarsskrift* (1927-1928), 1-13.
- 1943. Forord. M. Stenberger (red), *Fortida gárdar i Island. Nordiska arkeologiska undersökningen i Island 1939*, 7-8. København.
- 1948. Trelleborg. *Nordiske Fortidsminder* IV:1. København.
- Nørlund, P. & Aa. Roussell, 1930. Norse Ruins at Gardar. The Episcopal Seat of Medieval Greenland. In Collaboration with Aage Roussell. *Meddelelser om Grønland* Bd. LXXVI, 3-170. København.

- Nørlund, P. & M. Stenberger, 1934. Brattahlid. Researches into Norse culture in Greenland. *Meddelelser om Grønland* Bd. 88 Nr. 1.
- Petersen, J., 1933. Gamle gårdsanlegg i Rogaland. *Fra forhistorisk tid og middelalder*. Oslo.
- 1936. Gamle gårdsanlegg i Rogaland. *Fortsettelse: Utsira, Lyngaland, Håvodl, Birkelandstølen, Hanaland*. Oslo.
- RCAHMS, 1946. *Twelfth Report with an Inventory of Ancient Monuments of Shetland and Orkney*. Edinburgh.
- Roussel, Aa., 1934. *Norse building customs in the Scottish Isles*. Copenhagen/London.
- 1937. Haus und Hof der Germanen in Norwegen, Island und Grönland. H. Reinerth (red), *Haus und Hof im Nordischen Raum* 1, 119-134. Leipzig.
- 1941. Selvbioграфи. *Festskrift udgivet af Københavns Universitet* 1941, 152-153. København.
- 1943a. The Archaeological Expedition to Iceland in 1939 and its Results. *Le Nord, Revue Internationale des Pays du Nord* VI (1943), 121-132.
- 1943b. Skallakot, Þjórsárdalur. M. Stenberger (red), *Forntida Gårdar i Island. Nordiska arkeologiska undersökningen i Island 1939*, 55-71. København.
- 1943c. Stöng, Þjórsárdalur. M. Stenberger (red), *Forntida gårdar i Island. Nordiska arkeologiska undersökningen i Island 1939*, 72-97. København.
- 1943d. Komparativ Avdeling (Det nordiske hus i vikingetid. Islands tomter. Islands gudehove). M. Stenberger (red), *Forntida Gårdar i Island. Nordiska arkeologiska undersökningen i Island 1939*, 191-223. København.
- 1953. Byggeskikken paa de nordatlantiske Øer. *Nordisk Kultur* 17, Byggnadskultur, 108-132. København-Oslo-Stockholm.
- Sigurður Þórarinnsson, 1943. Þjórsárdalur efter sagatiden. M. Stenberger (red), *Forntida Gårdar i Island. Nordiska arkeologiska undersökningen i Island 1939*, 22-27. København.
- 1944. *Tefrokronologiske studier på Island*. København.
- Stenberger, M., 1933. *Öland under äldre järnaldern. En bebyggelsehistorisk undersökning*. Stockholm.
- 1943a (red). *Forntida gårdar i Island. Nordiska arkeologiska undersökningen i Island 1939*. København.
- 1943b. Snjáleifartoftir, Þjórsárdalur. M. Stenberger (red), *Forntida Gårdar i Island. Nordiska arkeologiska undersökningen i Island 1939*, 98-112. København.
- 1943c. Ásláktunga fremri, Þjórsárdalur. M. Stenberger (red), *Forntida Gårdar i Island. Nordiska arkeologiska undersökningen i Island 1939*, 113-120. København.
- 1943d. Ísleifsstaðir, Borgarfjarðarsýsla. M. Stenberger (red), *Forntida Gårdar i Island. Nordiska arkeologiska undersökningen i Island 1939*, 145-170. København.
- 1955. *The reasons for the abandonment of Vállhagar. I: Vállhager* 2. Stockholm.
- Stenberger, M. & O. Klindt Jensen, 1955. *Vállhagar. A migration period settlement on Gotland/Sweden*, 1, 2. Stockholm.
- Stenberger, L. & Å. Werner-Ljungström, 1973. Mårten Stenbergers tryckta skrifter 1919-1973. *Tor* XV (1972-1973), 15-30.
- Stummann Hansen, S., 1983. "En Uoprettelig Forringelse af Landet, en Uret mod Nationen". Gudmund Hatt og fredningen af det danske kulturlandskab. *Antikvariske Studier* 6, 36-50.
- 1998a. "Vi kaldte den Nordbodalen". Gudmund Hatts rejse til Grønland i 1932. *Grønland* 2, 57-75.
- 1998b. Steep Hills, Strong Winds and Wealthy Sportsmen. Aage Roussel and his Journey to the Scottish Isles in 1931. *Review of Scottish Culture* 11 (1997-1998), 116-134. Edinburgh.

- 1999. Lange Bakker, Stærk Blæst og Velhavende Sportsmænd. Aage Roussell og hans Rejse til de Skotske Øer i 1931. Aarbøger for nordisk oldkyndighed og historie (1997), 185-229.
 - 2000a. "How to get at a man in Greenland I don't know". Aage Roussell og hans Orkney forbindelse. *Grønland* 2000:1, 5-20.
 - 2000b. The Reykholt Project – some experiences and thoughts about interdisciplinary large-scale projects. G. Sveinbjarnardóttir (red), Reykholt in Borgarfjörður. An interdisciplinary research project. Workshop held 20-21 August 1999. *National Museum of Iceland Reports*, 62-66.
 - 2001. Settlement Archaeology in Iceland. The Race for the Pan-Scandinavian Project in 939. *Acta Archaeologica* 72 (2001), 115-127.
 - 2002 (í smíðum a). Den Vandrende Kongres. Det Sjette Nordiske Arkæologmøde 1937. (English summary: The Wandering Congress. The Sixth Nordic Archaeological Meeting in Denmark 1937). Nationalmuseets Skrifter. København.
 - í smíðum b. *Islands Pompeji. Den Inter-Skandinaviske Arkæologiske Expedition til Þjórsárdalur i 1939*. (English summary: The Pompeji of Iceland. The Inter-Scandinavian Archaeological Expedition to Þjórsárdalur in 1939). Monograph. København.
- Sveinbjörn Rafnsson, 1977. Sámsstaðir í Þjórsárdal. *Árbók Hins íslenska fornleifafélags* 1976, 39-120.
- Vilhjálmur Ö. Vilhjálmsson, 1989. Stöng og Þjórsárdalur-bosættelsens ophör. *Hikuin* 15, 75-102.
- 1996. Ved Helvedets Port. *Skalk* 1996(4), 11-15.
- Voionmaa, J., 1943a. Stórhólshlið, Þjórsárdalur. M. Stenberger (red), *Forntida gárdar i Island. Nordiska arkeologiska undersökningen i Island 1939*, 137-144. København.
- 1943b. Lundur, Borgarfjarðarsýsla. M. Stenberger (red), *Forntida gárdar i Island. Nordiska arkeologiska undersökningen i Island 1939*, 171-190. København.
- Dorsteinn Erlingsson, 1899. *Ruins of the Saga Times*. London.

*Viðauki I*NORRÆNIR FORNFRÆÐINGAR RANNSAKA
20 BÆJARRÚSTIR Í ÞJÓRSÁRDAL*Samtal við Aage Russel*

Norrænu fornfræðingarnir, sem ætla að taka þátt í rannsókn bæjarrústanna í Þjórsárdal eru nú að koma hingað. Danski þátttakandinn, Aage Russel, arkitekt, kom með Brúarfossi í gær.

Finski þátttakandinn Jouko Voionamaa og sænsku þátttakeandurnir Marten Stenberger, dosent í Uppsölum og dr. Albert Nilsson, forstjóri norræna safnsins (Nordiske Museum) í Stokkhólmi, koma með Lyru á mánudaginn.

Af Íslendinga hálfu tekur þátt í rannsóknunum Matthías Þórðarson, þjóðminjavörður. Einnig tekur þátt í þeim Kristján Eldjárn Þórarinsson frá Tjörn í Svarfaðardal, og verður hann aðstoðarmaður Aage Russels.

Fornfræðingarnir fara austur í Þjórsárdal um miðja næstu viku. Ekkert er auðvitað hægt um það segja, að svo stöddu hve lengi þeir verða þar, en líklegt er að rannsóknirnar standi yfir 4-6 vikur.

Þarna eru alt að 20 bæjarrústir, sem ekki hafa verið rannsakaðar. Er gert ráð fyrir að starfað verði í fjórum flokkum, undir stjórn hvers hinna erlendu fulltrúa og að Matthías Þórðarson úthluti hverjum flokki bæjarrústir til uppgrafar.

Fornfræðingunum til aðstoðar verða 20 verkamenn og búa þeir í tjöldum í dalnum. En sjálfir búa fornfræðingarnir að Ásólfstöðum.

Tíðindamaður Morgunblaðsins um borð í „Brúarfossi“ segir svo frá samtali, sem hann átti við Aage Russel.

Samtal við Russel

Í Leith bættist herðabreiður og hár maður í hópinn á Brúarfossi. Er mjer var tjáð, að þetta væri Russel arkitekt, sá er grafa á í Þjórsárdal með Matthíasi Þórðarsyni og fleirum, vjek jeg mjer að honum og spurði hvaðan hann kæmi nú, og hvernig honum segði hugur um gröftinn í Þjórsárdal.

Jeg kem frá Suðureyjum og Orkneyjum. Var jeg þar í boði fornleifafraeðinga til þess, að athuga mjög merkilegar tóftir frá víkingatímunum.

Að hverju leyti voru tóftir þessar merkilegar?

Að því leyti að þær sýna, að húsin hafa verið mjög stór, mun stærri en þekktist annars staðar, en langeldaþrærnar sýna ótvírætt, að þarna hafa víkingar haft vegleg aðsetur, stórar hallir og fjölda húsa. Og það eru ekki einungis fornleifarnar, sem bera vott um að þarna hafa norrænir menn búið, heldur eyjarskeggjar og

lífnaðarhættir enn þann dag í dag – þetta eru menn af norrænum stofni, heita margir norrænum nöfnum og þykjast af arfleifðinni. Tilvera sumra þeirra t.d. á Hebrídayjunum er svo frumstæð, að þeir búa í gluggalausum húsi með búpeningi sínum. – Brennur eldur á miðju gólfi og fer reykurinn upp um gat á þakinu.

Og hvað um Þjórsárdal?

Jeg hlakka mjög til að grafa á Íslandi. Eins og þjer vitið, stjórnaði jeg leiðangrinum danska, er gróf upp bæjarrústir Íslendinga á Grænlandi, og er þessu því talsvert kunnur. Jeg álit að það sje mjög þýðingarmikið, að í Þjórsárdal hittast sjerfræðingar frá Íslandi, Danmörku, Finnlandi og Svíþjóð, hver sem árangurinn af þessum fyrirhugaða greftri annars kann að verða. – Jeg skoða samfund okkar sem einskonar sjerfræðingamót norrænt og það er trúa mín og von, að hann megi Íslandi og fornfræðinni yfirleitt að gagni verða. Tel jeg einkar heppilegt, að með okkur skuli verða eini Íslendingurinn, sem stundar þessi fræði í Kaupmannahöfn, Kristján Eldjárn frá Tjörn í Svarfaðardal. Hann var með mjer á Grænlandi. Það er efnilegur náungi, get jeg fullvissað yður um.

Jeg tek í höndina á þessum karlmannlega fræðimanni, er sjálfur gæti víkingur verið, þakka honum viðtalið, og býð hann velkominn til Íslands, þótt enn sje blessaður Brúarfossinn í úthafi.

Mbl. 8. júlí 1939, bls. 4.

*Viðauki II**Blesi*

Hér er heygður afburða hesturinn Blesi er féll 1926, 22 vetra.

Þetta er grafskrift Blesa sem er heygður í Selhöfðum á Skriðufelli.

Steinninn á leiði Blesa er náttúrulegur, tekinn í dalnum en áletrunina gerði Jón Jónsson yngri í Þjórsársholti. Einar E. Sæmundsen orti um hann erfiljóð, sem er fátítt að hestar fái. Einar var góður hestamaður og þekkti Blesa vel. Blesi var sunnan úr Holtum, fyrri eigandi hafði ekki komið neinu tauti við folann, svo Ólafur Bergsson keypti, og þurfti ekki eftir að sjá...

Blesi

- Ólafs bónda Bergssonar, Skriðufelli -

Austur berast læt ég ljóð,
lands um breiða velli,
þangað er seitlar bana blóð
Blesa á Skriðufelli.

Fyrrum þekkti ég fákinn þann
fljúga má það víða.
Alla kosti átti hann
einn, sem hest má prýða.

Tvenn hann hafði tíu ár
tölt um landsins grundir,
lék við tauminn fimur, frá
fríður og prúður undir.

Alltaf þótti einhver glans
yfir tilþrifonum,
aldrei brást hann eigandans
allra dýrstu vonum.

Klauf hann margan kyngi skafli,
krafta átti valda
þegar við hann þreytti afl
Þjórsár strauma kalda.

Hann var ekki að hika þá,
horfði djarft að landi,
þó að bryti brjósti á
boðar hvít fryssandi.

Frægur varð af ferðunum
fjalla haust og vorin.
Hreppamanna afréttum
átti hann flestu sporin.

Oft um harðan hófa skell
heyrðust dvergar lesa
þegar undir Arnarfell
Ólafur hleypti Blesa.

Marga nótt í Nauthaga
nutu hvíldar saman
og sáu morgun sólina
signa jökla í framan.

Þeirra samfylgd er nú öll,
auðn á fornum slóðum.
Oftar ríður ekki um fjöll
Ólafur Blesa góðum.

Svona slítur samvistum,
svo er elli að boða
Ólafs fækki ferðunum
fjöllin gömlu að skoða.

Selhöfða ei skortir skjól,
skógar innst í lundum,
þar er síðast Blesa ból
búið af Ólafs mundum.

Vegfarendur síðan sjá
sem um dalinn ríða
Blesa haugi blakta á
bjarkarhríslu fríða.

Við Blesahaug sumarið 1934

Yfir Blesa bautastein
bjarkir fagrar vaka
þrestir vorsins þar á grein
þakkir gæðing kvaka.

- Eftir Einar E. Sæmundsen, skógarvörð. -
- F: 7.10.1885 – D: 16.02.1953 -

Summary

In the year 1896 the Danish antiquarian Daniel Bruun visited the valley Þjórsárdalur, at the foot of the volcano Hekla in southern Iceland. He spoke of the valley and its ash-covered ruins as "the Pompeii of Iceland".

Thirty six years after Bruun's visit to the valley, on September the 23rd the Danish naval inspection vessel Hvidbjørnen left Qaqortoq (Julianehaab) in southern Greenland and set course for Iceland. Aboard the boat were the Danish archaeologists Paul Nørlund and Gudmund Hatt along with the Swedish archaeologist Mårten Stenberger, on their way home from the excavation of the farm of Eric the Red in Brattahlíð in the Eastern Settlement —, all of them having been sent there by the Danish National Museum. In this company the idea of a common Nordic excavation project in Iceland was conceived.

The plan was presented a few days later to the Director of the Icelandic National Museum, Matthías Þórðarson (1877–1961). However, for a number of reasons, a full seven years were to pass before the idea was put into practice, but Nørlund finally succeeded in gaining support for the project from the other Nordic countries. Norway, however decided not to participate.

Nazi Germany also showed an interest in Icelandic archaeology and a German expedition planned by Himmler's SS-Ahnenerbe was supposed to take place the same summer. This caused concern among the leading figures in the interscandinavian expedition, and there was talk of arranging a "Scandinavian week" as a counterweight to the German presence. The German expedition was called off and this seemingly made the "Scandinavian week" unnecessary.

The Þjórsárdalur project was finally conducted in the summer of 1939. During two months a number of farm ruins in Þjórsárdalur and in Borgafjörður (farther up on the western Icelandic coast) were excavated. The subsequent swift publication was an exemplary success. The publication of the Þjórsárdalur investigations appeared in Scandinavian languages (in Swedish and Danish) in 1943, being a stated wish of the originator of the project, Poul Nørlund.

The Þjórsárdalur project turned out to be of great significance for the study of house ruins, not only for Iceland, but also for North-Atlantic archaeology.